



P R A C O W N I A P R O J E K T O W A

Ryszard, Magdalena, Monika MAĆKOWIAK

60-289 Poznań, ul. Obozowa 4, tel./fax: +48 (61) 867 99 40

ALIOR BANK: 88 2490 0005 0000 4500 6048 2853

NIP: 779-19-40-506

STADIUM DOKUMENTACJI	BRANŻA	NR UMOWY	POZ. UMOWY
PROJEKT BUDOWLANO - WYKONAWCZY	TECHNOLOGIA	4/XII/2015	1

ZAMAWIAJĄCY PRZEDSIĘBIORSTWO ENERGETYKI CIEPLNEJ W GNIEŹNIE SP. Z O.O. UL. STASZICA 13, 62 – 200 GNIEZNO

INWESTYCJA ROZDZIELCZA SIĘĆ CIEPLNA DLA ŚRÓDMIEŚCIA MIASTA GNIEZNA SIĘĆ CIEPLNA Z PRZYŁĄCZAMI W UL. ŚW. WAWRZYŃCA NA ODC.: UL. CZYSTA ÷ UL. DALKOWSKA W GNIEŹNIE

OBIEKT SIĘĆ CIEPLNA 2 X DN 200 W UL. ŚW. WAWRZYŃCA NA ODC. A ÷ B PRZYŁĄCZE CIEPLNE DO BUDYNKÓW: ŚW. WAWRZYŃCA 10, 11, 19

TEMAT OPRACOWANIA TECHNOLOGIA
--

PROJEKTOWAŁ

mgr inż. Ryszard Maćkowiak upr. bud. nr 8/77/PW

RZECZOZNAWCA

mgr inż. Ryszard Maćkowiak

Lech Pawłowski

60-289 Poznań, ul. Obozowa 4
tel. 61 8679 940 kom. 601 629 611

SPRAWDZIŁ

mgr inż. Robert Cieślak upr. bud. nr 283/89/PW

RZECZOZNAWCA

mgr inż. Robert Cieślak

60-289 Poznań, ul. Obozowa 4
tel. 61 8679 940 kom. 601 629 611

PROJEKTANT
PROWADZĄCY

Ryszard Maćkowiak upr. bud. nr 8/77/PW

RZECZOZNAWCA

mgr inż. Ryszard Maćkowiak

60-289 Poznań, ul. Obozowa 4

tel. 61 8679 940 kom. 601 629 611

DATA OPRACOWANIA

luty 2016 r.

ZAWARTOŚĆ TECZKI

I. OPIS.

1.0 Wstęp i dane ogólne

- 1.1. Przedmiot opracowania
- 1.2. Podstawa opracowania
- 1.3. Cel i zakres opracowania
- 1.4. Bilans cieplny
 - 1.4.1 Źródło ciepła
 - 1.4.2 Obciążenia cieplne obiektów
 - 1.4.3 Zestawienie zbiorcze długości sieci

2.0. Główne elementy sieci

2.1. Rury preizolowane

- 2.1.1. Mufa termokurczliwa usieciowana
- 2.1.2. Mufa końcowa
- 2.1.3. Kolana preizolowane 90
- 2.1.4. Trójnik preizolowany prostopadły 45 °
- 2.1.5. Trójnik preizolowany równoległy
- 2.1.6. Armatura odcinająca
- 2.1.7. Armatura odcinająca z poj. odwodnieniem
- 2.1.8. Końcówka termokurczliwa
- 2.1.9. Pierścień uszczelniający
- 2.1.10 Taśma ostrzegawcza
- 2.1.11 Puszka przyłączeniowa
- 2.1.12 Uziemienie długie
- 2.1.13 Maty kompensacyjne

2.2. Rury tradycyjne

3.0. Kompensacja wydłużeń termicznych

4.0. Izolacja termiczna

- 4.1. Rury preizolowane
- 4.2. Rurociąg w technologii tradycyjnej – wewnątrz budynku

5.0. Izolacja antykorozyjna

- 5.1. Rurociągi preizolowane
- 5.2. Rurociąg w technologii tradycyjnej – wewnątrz budynku

6.0. Wykopy

7.0. Próby ciśnieniowe

- 7.1. Rury technologiczne
- 7.2. Mufy

8.0. Badanie spawów

9.0. Ochrona antykorozyjna czynna

10.0. Pojemność sieci

11.0. Płukanie rurociągów

- 12.0. Straty ciepła
- 13.0. Instalacja alarmowa
- 14.0. Uwagi końcowe
- 15.0. Zestawienie podstawowych materiałów
- 16.0 Informacja dotycząca bezpieczeństwa i ochrony zdrowia

II. Rysunki

- | | |
|---|--------------|
| 1. Plan sytuacyjny | - rys. nr 1 |
| 2. Profil podłużny | - rys. nr 2 |
| 3. Schemat montażowy | - rys. nr 3 |
| 4. Schemat instalacji alarmowej | - rys. nr 4 |
| 5. Szczegóły wykopu. | - rys. nr 5 |
| 6. Schemat połączeń typ „UB” | - rys. nr 6 |
| 7. Schemat montażu pudełka typ „OE” | - rys. nr 7 |
| 8. Przejście rurociągu przez ścianę | - rys. nr 8 |
| 9. Studzienka zaworów | - rys. nr 9 |
| 10. Skrzyżowanie z gazociągiem | - rys. nr 10 |
| 11. Skrzyżowanie z kablem energetycznym | - rys. nr 11 |
| 12. Skrzyżowanie z kablem energetycznym i zabezpieczenie
kanalizacji telekomunikacyjnych | - rys. nr 12 |
| 13.. Mapa ewidencyjna | - rys. nr 13 |

I.

OPIS

techniczny do projektu budowlano- wykonawczego na budowę sieci ciepłej rozdzielczej wraz z przyłączami do istniejących budynków mieszkalnych w Gnieźnie : ul. Św. Wawrzyńca 10,11,18

1.0. Wstęp i dane ogólne:

1.1 Przedmiot opracowania

Przedmiotem opracowania jest dokumentacja techniczna rozdzielczej sieci ciepłej wraz z przyłączami cieplnymi jak w tytule .

1.2. Podstawa opracowania

Niniejsze opracowanie wykonano na zlecenie **Przedsiębiorstwa Energetyki Ciepłej sp. z o.o. w Gnieźnie Umowa nr 4/XII/2015 z dnia 14.12.2015 r.**

Przy opracowaniu wykorzystano następujące materiały:

- warunki techniczne do projektowania rozdzielczej sieci ciepłej wraz z przyłączami c.o. do budynków mieszkalnych przy ulicy Św. Wawrzyńca 10 ,11, 18 wydane przez PEC sp.z o.o. w Gnieźnie **PEC/TP/489/15 z dnia 11.12.2015 r.**
- Plan zagospodarowania rzuty i przekroje projektowanych budynków
- zapotrzebowanie na c.o. podłączanych budynków
- uzgodnienia z przedstawicielami PEC Gniezno
- wizje lokalne
- aktualne mapy sytuacyjno – wysokościowe w skali 1 : 500
- mapy stanu prawnego

1.3. Cel i zakres opracowania

Celem opracowania jest dokumentacja techniczna PBW rozdzielczej sieci ciepłej w ulicy Św. Wawrzyńca w Gnieźnie. Jest to równocześnie początek odgałęzienia do południowej części miasta w obrębie ulic Wrzesińska , Witkowska .

Projektowany odcinek **A ÷ B** sieci rozdzielczej 2 x Dn 200 mm w całości przebiega wzdłuż ulicy św. Wawrzyńca .

Miejscem włączenia jest pkt. „A” w pobliżu kościoła św. Wawrzyńca .

W pkt. **K-2** rozpoczyna się przyłączy do węzła **W1** w budynku **św. Wawrzyńca 18**.

Obecnie w tym budynku znajduje się kotłownia gazowa, która po podłączeniu budynku do sieci ciepłej zostanie zdemontowana.

W pkt. **K-4** mają swój początek przyłącza do budynków **św. Wawrzyńca 10** oraz **św. Wawrzyńca 11** w których w większości istnieją piece na węgiel. W tych budynkach zostanie wykonana instalacja wewn. co i poprzez węzeł cieplny również podłączone do sieci ciepłych

1.4. Bilans cieplny

1.4.1. Źródło ciepła Źródłem zasilania w energię cieplną jest Ciepłownia C-13 przy ul. Spichrzowej w Gnieźnie należąca do P.E.C. spółka z o.o. w Gnieźnie

Parametry wody grzewczej:

sezon grzewczy

- zasilanie 130°

- powrót 80°

sezon letni

- zasilanie 70°

- powrót 35°

1.4.2. Obciążenia cieplne – c.o. i c.w.

- | | |
|----------------------------|--------|
| • W-1 bud. św Wawrzyńca 18 | 100 KW |
| • W-2 bud. św Wawrzyńca 10 | 50 KW |
| • W-3 bud. św Wawrzyńca 11 | 50 KW |

1.4.3. Zestawienie zbiorcze długości sieci cieplnej

• Rozdzielcza sieć cieplna	odc. A do B	2 x dn 200	-	215,0 mb
• Przyłącza cieplne	odc. K-2 do W-1	2 x dn 50	-	27,0 mb
	odc. K-3 do K-4	2 x dn 65	-	11,0 mb
	odc. K-4 do W-2	2 x dn 40	-	16,0 mb
	odc. K-4 do W-3	2 x dn 40	-	19,0 mb
Razem				73,0 mb

2.0. Główne elementy sieci preizolowanej

Projektowana sieć cieplna będzie realizowana w technologii bezkanałowej z rur preizolowanych.

Niniejsza dokumentacja została opracowana w oparciu o technologię rur preizolowanych f-my LOGSTOR POLSKA sp. z o.o. ul. Handlowa 41-807 Zabrze. Zaproponowana technologia rur preizolowanych spełnia wymogi norm. PN-EN 252-2005 ; PN-EN 448-2003 ; PN-EN 489-2004 ; PN-EN 488-2004

2.1. Rury preizolowane - nr. kat.2000- izolacja seria 1

Zgodnie z warunkami wydanymi przez PEC sp. z o.o. w Gnieźnie, projektowana sieć będzie realizowana w technologii rur preizolowanych f-my LOGSTOR POLSKA sp. z o.o. ul. Handlowa 41-807 Zabrze

Ogólne dane rur preizolowanych

a/ rura stalowa

- ze szwem wzdłużnym

materiał st 37 wg DIN 17120
wykonanie DIN 2458 , DIN 1626

- rury stalowe bez szwu - na zamówienie

materiał st 37 wg DIN 17120
wykonanie DIN 2458 , DIN 1626

- współczynnik chropowatości powierzchni wewnętrznej $k = 0,02$ mm

Przyjęto rury stalowe ze szwem wzdłużnym

Dn 219,1x 4,5 / 315 mm
Dn 76,1 x 2,9 / 140 mm
Dn 60,3 x 2,9 / 125 mm
Dn 48,3 x 2,6 / 110 mm

b/ izolacja termiczna

izolacja termiczna wykonana jest z pianki poliuretanowej (PUR) o własnościach:

- średnia gęstość min 80kg/m³
- gęstość rdzenia min 60 kg/m³
- MDJ 130
- komórki otwarte max. 12%
- współczynnik przewodności cieplnej max. 0,027 W/m /°K

c/ rura osłonowa

- materiał - polietylen o dużej gęstości
- wykonanie - EN253

2.1.1. Mufa termokurczliwa usieciowana - nr. kat. 5012 SXWP

Dn 315 mm
Dn 140 mm
Dn 125 mm
Dn 110 mm

2.1.2 Mufa końcowa

Dn 315 mm

2.1.3. Kolano preizolowane 90° nr. kat.2500

- Ø 219,1x 4,5 / 315 mm
- Ø 76,1 x 2,9 / 140 mm
- Ø 60,3 x 2,9 / 125 mm
- Ø 48,3 x 2,6 / 110 mm

2.1.4. Trójkąt preizolowany prostopadły 45° izolacja serii 1 nr. kat.: 3500

- Ø 219,1 - 315 / Ø 219,1 - 315
- Ø 76,1 - 140 / Ø 48,3 - 110

2.1.5. Trójkąt preizolowany równoległy izolacja serii 1 nr. kat.: 3600

- Ø 219,1 - 315 / Ø 76,1 - 140
- Ø 219,1 - 315 / Ø 60,3 - 125

2.1.6. Armatura odcinająca nr kat. 4200

- Ø 168,3 x 4,0 / 250 mm

2.1.7. Armatura odcinająca z pojedynczym odwodnieniem nr kat. 4220

- Ø 76,1 x 2,9 / 140 mm

2.1.8. Końcówka termokurczliwa nr kat.5601

- Ø 60,3 /125 mm
- Ø 48,3 / 110 mm

2.1.9. Pierścień uszczelniający nr. kat.5800

- Ø 125 mm
- Ø 110 mm

2.1.10. Taśma ostrzegawcza

rolka = 250 mb

2.1.11. Puszka przyłączeniowa nr. kat. 6715

2.1.12. Uziemienie długie nr kat. 6708

2.1.13. Maty kompensacyjne nr kat. 7000

2.2. Rury tradycyjne

Połączenie przyłączy ciepłych z węzłami przyjęto rury stalowe zgodnie z Polską Normą PN-80/H-74219

- Ø 60,3 x 2,9
- Ø 48,3 x 2,6

3.0. Kompensacja wydłużeń termicznych

Na projektowanej sieci preizolowanej nie zaprojektowano specjalnych elementów kompensacyjnych a wykorzystano układy samokompensacji oraz właściwości technologii rur preizolowanych.

4.0. Izolacja termiczna

4.1. Rury preizolowane

Izolację termiczną rur preizolowanych stanowi pianka poliuretanowa (PUR) wytwarzana z dwóch komponentów : poliolu i isocyanatu
Szczegóły w pkt. 2.1

4.2. Rurociąg w technologii tradycyjnej – wewnątrz budynku

Izolację termiczną należy wykonać zgodnie z opracowaną przez Biuro Proj. Ciepłownictwa Wodociągów i Kanalizacji CEWOK W-wa kat. MP-5/87 oraz wg PN – 85/B-02421

- wewnątrz pomieszczeń – wełną mineralną z płaszczem z folii aluminiowej
dn 50 - 60/30

Jako alternatywne rozwiązanie można zaizolować termicznie prefabrykowanymi kształtkami STEINONORM o następujących grubościach:

Średnica Rurociągu(mm)	Grubość izolacji dla temperatury czynnika (mm)			
	135°	95°	70°	50°
25	30	20	20	20
32	35	25	20	20
40	40	25	20	20
50	40	25	20	20
65	40	25	25	25
80	45	30	25	25
100	45	30	25	25
125	60	40	30	30

5.0. Izolacja antykorozyjna

5.1. Rurociągi preizolowane

Rurociągi preizolowane nie wymagają stosowania żadnego zabezpieczenia antykorozyjnego

5.1. Rurociągi w technologii tradycyjnej – wewnątrz pomieszczenia

Po udanej próbie hydraulicznej należy rurociągi pomalować farbą poliwinylową do gruntowania termoodporną do 400 °C(symbol 1521503) a następnie dwa razy emalią poliwinylową termoodporną do 400°C (symbol 1523001)

6.0. Wykopy

Sieci zewnętrzne w technologii preizolowanej zaprojektowano tak, aby układ technologiczny był najprostszy, aby uniknąć kolizji z istniejącym uzbrojeniem i zachować minimalne przykrycie rur preizolowanych 60cm licząc od góry rury osłonowej.

Gabaryty wykopu podano na rys. nr 5

7.0. Próby ciśnieniowe

7.1. Rury technologiczne parametr 130/80

- próba ciśnienia bez armatury - 2,5 Mpa
- próba ciśnienia z armaturą - 2,0 Mpa

7.2. Mufy

- przed piankowaniem dokonać próbę powietrzną mufy na ciśnienie 0,02 Mpa

8.0. Badanie spawów

Wszystkie spawy na sieci ciepłowniczej w technologii firmy LOGSTOR muszą odpowiadać wymaganiom normy EN 25817 (ISO 5817) i muszą być badane radiologicznie wg ISO 1106-3.

Kwalifikacje spawaczy powinny być zgodne z EN 287: część I

Kontrola radiologiczna i ocena wyników powinna być zgodna ze:

„Zbiorem wzorcowych radiogramów spoin”, wydanym przez International Institute of Welding (IIW).

Spoiny powinny mieć jakość co najmniej zgodną z „Kolorem niebieskim”, co odpowiada 2 klasie jakości w pięcioklasowej skali objętej tym zbiorem

9.0. Ochrona antykorozyjna czynna

Na projektowanej sieci ciepłej nie zachodzi konieczność wykonania ochrony antykorozyjnej czynnej.

10.0. Pojemność sieci

$$V = 13,6 \text{ m}^3$$

11.0. Płukanie rurociągów

Rurociągi przed oddaniem do eksploatacji i włączeniu ich w system pracy z węzłem ciepłym należy poddać płukaniu w celu usunięcia ewentualnych zanieczyszczeń jak zgorzelina, piasek itp.

Płukanie należy wykonać systemem wodno - pompowym umożliwiającym uzyskanie prędkości wody płuczącej - 1,5 m/s

12.0. Straty ciepła rur preizolowanych (W/m)

Średnica mm	130 °C	80°C
32	21,9	11,1
40	25,2	12,8
50	28,3	14,4
65	33,8	17,8
80	35,0	17,8
100	36,7	18,6
125	42,8	21,8
150	51,2	26,0
200	56,0	28,4
300	60,2	30,6
350	62,1	31,6

13.0 Instalacja alarmowa

Projektowana sieć ciepła dn 50/125 ,65/140 , 80/160, 150 /250, 200/315 posiada jeden obwód przewodów alarmowych zaopatrzonego w dwa przewody alarmowe, z których jeden jest pocynowany. Przewody alarmowe są wtopione w izolację piankową rurociągu . Zamontowane przewody alarmowe umożliwiają ciągły nadzór nad rurociągiem w czasie eksploatacji. Spięcie obwodów wykonać pod końcówkami termokurczliwymi.

Sygnal alarmowy jest przekazywany kiedy koncentracja wilgotności przekracza wielkość dopuszczalną lub gdy przewód alarmowy zostaje przerwany.

W projektowanych odcinkach sieci przewiduje się połączenia instalacji w mufach z wyprowadzeniem przewodów alarmowych w komorach.

Zainstalowane tam będą pudełka przyłączeniowe do których okresowo będzie można podłączyć omomierz , sygnalizator lub lokalizator w celu kontroli sieci.

W przypadku montażu puszek przyłączeniowych na ścianie dla połączenia drutów alarmowych z puszką należy połączyć przewodem elektrycznym 3 x YDY p o przekroju 1,5mm².

Niesprawność sieci występuje wówczas gdy opór przewodów w pętli sygnalizacyjnej przekracza 25Ω lub gdy opór pomiędzy rurą stalową a przewodem instalacji alarmowej spadnie poniżej $1000\text{ K}\Omega$.

W takim przypadku należy powiadomić służby serwisowe celem dokładnego zlokalizowania awarii.

Skorygowane długości sieci należy nanieść na schemat po wykonaniu inwentaryzacji geodezyjnej.

Rury należy układać tak, aby drut miedziany znalazł się naprzeciw miedzianego a drut pocynowany naprzeciw pocynowanego.

Przewody należy łączyć za pomocą złączek i następnie lutowania wg. Schematu instalacji alarmowej.

Druty po połączeniu umieścić na podtrzymkach mocowanych do rury za pomocą taśmy krepowej.

UWAGA :

Przewodów alarmowych nie powinno się podłączać podczas wilgotnej pogody o ile rury nie są pod przykryciem.

Połączenia mufowe muszą być zamontowane i zaizolowane natychmiast po połączeniu instalacji alarmowej.

Wszystkie prace wykonywać starannie i zgodnie z instrukcją zamieszczoną w katalogu firmy LOGSTOR POLSKA.

14.0 Uwagi końcowe

1. Niniejsza dokumentacja technologiczna została opracowana w technologii z rur preizolowanych firmy LOGSTOR POLSKA sp. z o.o.

2. Realizację projektowanej sieci rozdzielczej wraz z przyłączami w zakresie prac ziemnych, montażu oraz odbioru należy wykonać zgodnie z katalogiem LOGSTOR

3. Na zaprojektowanym odcinku połączyć przewody instalacji alarmowej i wprowadzić w budynek łącząc je w skrzynkach połączeniowych.

4. W czasie realizacji należy poddać szczególnemu odbiorowi technicznemu następujące prace:

- wykonanie wykopów
- wykonanie podsypki oraz zasyпки rur preizolowanych (piasek bez kamieni, zagęszczenie 90°)
- próby ciśnienia rur technologicznych oraz połączeń mufowych
- wykonanie spawów- badanie radiologiczne wszystkich spawów
- spawy rurociągów technologicznych wykonać elektrodami ER - 346
- badanie instalacji alarmowej.

5. Na projektowanej trasie nie przewiduje się kolizji z istniejącym uzbrojeniem podziemnym. W miejscu skrzyżowań należy zabezpieczyć istniejące uzbrojenie

podziemne wg typowych rozwiązań co należy konsultować z projektantem w ramach nadzoru autorskiego w zależności od zaistniałej sytuacji

6. Na trasie projektowanego przyłącza występują zbliżenia do korzeni drzew. W tych miejscach zachować szczególną ostrożność z uwagi na ich uszkodzenia to znaczy wykopy prowadzić ręcznie, w razie niemożności wykonania przekopu należy w miejscach występowania kolizji z korzeniami drzew rurociągi montować w rurach osłonowych układanych metodą przecisku.

7. Po zakończeniu montażu wykonaną sieć należy wypłukać. Płukanie należy wykonać za pomocą wody lub mieszaniny woda- powietrze przy prędkości czynnika płuczącego 1,5 - 2,0 m/s. Ilość cykli płukania jest uzależniona od uzyskania czystości wody. W próbie pobranej wody przy prędkości $V = 0,3$ m/s - zawartość zawiesiny poniżej 5mg/l.

W przypadku odstąpienia od płukania należy uzyskać uzgodnienie ze służbami eksploatacyjnymi PEC i zagwarantować czysty montaż.

8. Realizację robót budowlanych wykonać zgodnie z Warunkami Technicznymi oraz instrukcją LOGSTOR

9. Miejscem włączenia jest pkt. „A” w pobliżu kościoła św. Wawrzyńca. Projektowany odcinek **A ÷ B** sieci rozdzielczej 2 x Dn 200 mm w całości przebiega wzdłuż ulicy św. Wawrzyńca o nawierzchni asfaltowej

W pkt. **K-2** rozpoczyna się przyłącze do węzła **W1** w budynku **św. Wawrzyńca 18**.

W pkt. **K-4** mają swój początek przyłącza do budynków **św. Wawrzyńca 10** oraz **św. Wawrzyńca 11**

15. Zestawienie podstawowych materiałów

15.1 Sieć rozdzielcza : odcinek A ÷ B

Zestawienie materiałów preizolowanych.

L.p	Materiał	Średnica/ wymiary	Nr kat.	Jednostka miary	Ilość
1.	Rura preizolowana z alarmem izolacja seria 1 L = 12	219,1x4,5	2000	szt.	32
2.	Armatura odcinająca z pojedynczym odpowietrzeniem	219-315	4220	szt.	2
3.	Trójnik preizolowany prostopadły 45°	219,1x -315/ 219,1 x 315	3500	szt.	2
4.	Trójnik preizolowany równoległy 90°	219,1x -315/ 76,1-140	3600	szt.	2
5.	Trójnik preizolowany równoległy 90°	219,1x -315/ 60,3-125	3600	szt.	2
6.	Kolano preizolowane z alarmem 90 °, 1m x 1m izolacja seria 1	219,1x4,5	2500	szt.	16
7.	Kolano preizolowane z alarmem 74 °, 1m x 1m izolacja seria 1	219,1x4,5		szt.	2
8.	Kolano preizolowane z alarmem 21 °, 1m x 1m izolacja seria 1	219,1x4,5		szt.	4
9.	Kolano preizolowane z alarmem 19 °, 1m x 1m izolacja seria 1	219,1x4,5		szt.	2
10.	Mufa termokurczliwa usieciowana	315	5012 SXWP	kpl.	86
11.	Mufa końcowa	315	5700	kpl.	2
12	Maty kompensacyjne		7000	szt	70
13	Taśma ostrzegawcza			mb	300

15.2 Przyłącze ciepłe : odcinek K-2 ÷ W1

Zestawienie materiałów preizolowanych.

L.p	Materiał	Średnica/ wymiary	Nr kat.	Jednostka miary	Ilość
1.	Rura preizolowana z alarmem izolacja seria 1 L = 12	60,3x 2,9/125	2000	szt.	4
2.	Armatura odcinająca z pojedynczym odpowietrzeniem	60,3/125	4220	szt.	2
3.	Kolano preizolowane z alarmem 90 ° , 1m x 1m izolacja seria 1	60,3x2,9/125	2500	szt.	4
4.	Mufa termokurczliwa usieciowana	125	5012 SXWP	kpl.	12
5.	Końcówka termokurczliwa	60,3/125	5601	szt.	2
6.	Puszka przyłączeniowa		6715	szt.	2
7.	Uziemienie długie		6708	szt.	2
8.	Pierścień uszczelniający	125	5800	Szt.	4

Zestawienie materiałów tradycyjnych :

L.p	Str.katalogu	Nazwa elementu	Jedn.	ilość
1.	PN-80/H-74219	Rura stalowa bez szwu 60,3 x 2,9	mb	12
2.	PN-80/H-74219	Kolana hamburskie 60,3 x 2,9	szt	8

15.2 Przyłącze ciepłe : odcinek K-3 ÷ W2 ,W3

Zestawienie materiałów preizolowanych.

L.p	Materiał	Średnica/ wymiary	Nr kat.	Jednostka miary	Ilość
1.	Rura preizolowana z alarmem izolacja seria 1 L = 6	76,1x 2,9/140	2000	szt.	1
2.	Rura preizolowana z alarmem izolacja seria 1 L = 12	48,3x 2,6/110	2000	szt.	7
3.	Kolano preizolowane z alarmem 90 ° , 1m x 1m izolacja seria 1	76,13x2,9/140	2500	szt.	4
4.	Kolano preizolowane z alarmem 90 ° , 1m x 1m izolacja seria 1	48,3x 2,6/110	2500	szt.	12

5.	Trójnik preizolowany prostopadły 45°	76,1-140 /48,3-110	3500	szt.	2
6.	Armatura odcinająca z pojedynczym odpowietrzeniem	76,1-140	4220	szt.	2
7.	Zwężka termokurczliwa sieciowana SX	76,1-140/ 48,3-110	5013	kpl.	2
8.	Mufa termokurczliwa usieciowana	140	5012 SXWP	kpl.	8
9.	Mufa termokurczliwa usieciowana	110	5012 SXWP	kpl.	20
10.	Końcówka termokurczliwa	40,3/110	5601	szt.	4
11.	Pierścień uszczelniający	110	5800	Szt.	16
6.	Puszka przyłączeniowa		6715	szt.	4
7.	Uziemienie długie		6708	szt.	4

Zestawienie materiałów tradycyjnych :

L.p	Str.katalogu	Nazwa elementu	Jedn.	ilość
1.	PN-80/H-74219	Rura stalowa bez szwu 48,3 x 2,6	mb	18
2.	PN-80/H-74219	Kolana hamburskie 48,3 x 2,6	szt	8

16. INFORMACJA DOTYCZĄCA BEZPIECZEŃSTWA I OCHRONY ZDROWIA

Na budowę sieci ciepłej rozdzielczej w ul. Św. Wawrzyńca wraz z przyłączami do budynków w Gnieźnie przy ul. Św. Wawrzyńca 10, 11, 18 (wg Roz. Ministra Infrastruktury z dn. 23 czerwca 2003 r.)

16.1 Zakres robót oraz kolejność realizacji poszczególnych obiektów .

Projektowana rozdzielcza sieć ciepła rozpoczyna się od pkt. „A” i w większości trasa jej przebiega w jezdni asfaltowej wzdłuż ul. Św. Wawrzyńca z wyjątkiem krótkich odc. C4÷C5 oraz C9 ÷ C12 przebiegających w chodnikach.

Trasa odcinka przyłącza K-2 do bud. ul. Św. Wawrzyńca 18 przebiega częściowo przez płytki chodnikowe częściowo grunt rodzimy.

Przyłącze do węzła ciepłego budynku ul. Św. Wawrzyńca 10, który jest zaprojektowany w budynku gospodarczym w podwórzu tej posesji przebiega przez piwnice tego budynku oraz wykopem otwartym do w/w pomieszczenia węzła W-2

Przyłącze do budynku ul. Św. Wawrzyńca 11 przebiega w chodniku z płyt betonowych. Całość sieci ciepłej wraz z przyłączami wykonać w wykopie otwartym .

W tym celu należy wykonać

- zdjąć nawierzchnię
- zdjąć wierzchnią warstwę gruntu rodzimego
- wykonać wykop z poszerzeniem na załamaniach
- wykonać podsypkę ze żwiru wg opisu technicznego projektu
- ułożyć i zmontować rury preizolowane
- wykonać próbę ciśnieniową
- wykonać mufowanie złączy rur
- zasypać przyłącze z zagęszczeniem
- oznakować trasę taśmą
- odtworzyć nawierzchnię zgodnie z projektem odtworzenia nawierzchni
-

16.2. Wykaz obiektów budowlanych

- obiekty liniowe typu kable NN, kanalizacja sanit. , woda, gaz

16.3 Zagospodarowanie terenu

Teren budowy należy:

- zabezpieczyć za pomocą zapór drogowych
- wykonać drogi, wyjścia i przejścia dla pieszych
- urządzić składowiska materiałów i wyrobów

16.4 Przewidywane zagrożenia występujące podczas realizacji robót w ulicy Orzeszkowej oraz ulicy Stanisława Lema

Na trasie budowy przebiegają kable niskiego i wysokiego napięcia w związku z tym należy zachować szczególną ostrożność podwieszając kable na pasach parcianych oraz powiadomić

Zakład Energetyczny w celu pełnienia przez NICH nadzoru oraz należy przestrzegać przepisy BHP.

Również w pobliżu rurociągów gazowych prace wykonywać ręcznie z zachowaniem szczególnych środków ostrożności.

Prace spawalnicze :

istnieje możliwość uszkodzenia butli, poparzenia ciała, zapalenie palnych elementów występujących w obrębie prowadzonych prac budowlanych.

Należy zabezpieczyć butle z gazem oraz przeszkolić pracowników jak należy obchodzić się z materiałami palnymi.

16.5 Instruktaż pracowników

Pracodawca jest zobowiązany na własny koszt przed dopuszczeniem pracownika do pracy przeszkolić go w zakresie bezpieczeństwa i higieny pracy oraz prowadzić szkolenia w tym zakresie.

Pracodawca obowiązany jest wydawać szczegółowe instrukcje i wskazówki dotyczące bhp

16.6 Środki techniczne i organizacyjne zapobiegające niebezpieczeństwom wynikającym z wykonywania robót budowlanych.

Dla pojazdów używanych w trakcie wykonywania robót budowlanych wyznaczyć miejsca postojowe na terenie budowy.

Przejścia i strefy niebezpieczne należy oświetlić i oznakować znakami ostrzegawczymi zakazu.

Składowiska materiałów, wyrobów i urządzeń technicznych wykonać w sposób wykluczający wywrócenia, zsunęcia lub spadnięcia składowanych urządzeń.

Materiały składować w miejscu wyrównanym do poziomu.

Podczas mechanicznego załadunku lub rozładunku materiałów lub wyrobów kierowca powinien opuścić kabinę.

Prace ziemne prowadzone będą w wykopem otwartym do głębokości ca 1-2m

Przed rozpoczęciem robót rozbiórkowych należy obiekt tj. rurociągi ciepłownicze odłączyć od źródła zasilania.

Usuwane z kanału wyroby budowlane zawierające azbest należy składować w workach foliowych, opakowaniach, w czasie wykonywania robót nie używać jakichkolwiek narzędzi i sprzętu, który może spowodować uszkodzenie tych materiałów.

W przypadku odkrycia w czasie wykonywania robót technicznych jakichkolwiek urządzeń podziemnych (instalacje gazowe, elektryczne, wodne itp.) należy roboty przerwać do czasu ustalenia pochodzenia tych instalacji, określenia czy i w jaki sposób możliwe jest w tym miejscu dalsze bezpieczne prowadzenie robót.

OPRACOWAŁ:

mgr inż. Ryszard Maćkowiak



P R A C O W N I A P R O J E K T O W A
Ryszard, Magdalena, Monika MAĆKOWIAK
60-289 Poznań, ul. Obozowa 4, tel./fax: +48 (61) 867 99 40
WBK IV/O Poznań, nr: 88 2490 0005 0000 4500 6048 2853 NIP: 779-19-40-506

Poznań, 15.04.2016r.

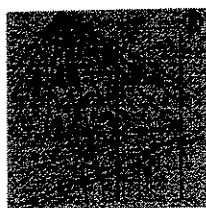
Dotyczy: Opracowanej dokumentacji technicznej, projekt budowlano -
wykonawczy: Sieć ciepła rozdzielcza z przyłączami
ul. Św. Wawrzyńca w Gnieźnie.

O Ś W I A D C Z E N I E

Zgodnie z prawem budowlanym art. 20 ust. 4 jako autor dokumentacji jak w tytule, oświadczam, że została ona opracowana zgodnie z obowiązującymi przepisami oraz zgodnie ze współczesną wiedzą techniczną.

Z poważaniem


mgr inż. Ryszard Maćkowiak



P O L S K A
I Z B A
I N Ż Y N I E R Ó W
B U D O W N I C T W A

Zaświadczenie

o numerze weryfikacyjnym:

WKP-4IB-DKG-ZS2 *

Pan Ryszard Maćkowiak o numerze ewidencyjnym WKP/IS/2985/01

adres zamieszkania ul. Obozowa 4/1, 60-289 Poznań

jest członkiem Wielkopolskiej Okręgowej Izby Inżynierów Budownictwa i posiada wymagane ubezpieczenie od odpowiedzialności cywilnej.

Niniejsze zaświadczenie jest ważne do dnia 2016-12-31.

Zaświadczenie zostało wygenerowane elektronicznie i opatrzone bezpiecznym podpisem elektronicznym weryfikowanym przy pomocy ważnego kwalifikowanego certyfikatu w dniu 2015-11-26 roku przez:

Jerzy Stroński, Zastępca Przewodniczącego Okręgowej Rady Wielkopolskiej Okręgowej Izby Inżynierów Budownictwa.

(Zgodnie art. 5 ust 2 ustawy z dnia 18 września 2001 r. o podpisie elektronicznym (Dz. U. 2001 Nr 130 poz. 1450) dane w postaci elektronicznej opatrzone bezpiecznym podpisem elektronicznym weryfikowanym przy pomocy ważnego kwalifikowanego certyfikatu są równoważne pod względem skutków prawnych dokumentom opatrzonym podpisami własnoręcznymi.)

* Weryfikację poprawności danych w niniejszym zaświadczeniu można sprawdzić za pomocą numeru weryfikacyjnego zaświadczenia na stronie Polskiej Izby Inżynierów Budownictwa www.piib.org.pl lub kontaktując się z biurem właściwej Okręgowej Izby Inżynierów Budownictwa.

URZĄD WOJEWÓDZKI
W POZNANIU
WYDZIAŁ GOSPODARKI PRZESTRZENNEJ
I OCHRONY ŚRODOWISKA

Poznań

dnia 12.1.

(pieczęć)

Nr 8/77/Pw

**DECYZJA O STWIERDZENIU PRZYGOTOWANIA ZAWODOWEGO
do pełnienia samodzielnych funkcji technicznych w budownictwie**

Na podstawie § 4 ust. 2, § 7 i § 13 ust. 1 pkt 4 lit.

rozporządzenia Ministra Gospodarki Terenowej i Ochrony Środowiska z dnia 20 lutego
w sprawie samodzielnych funkcji technicznych w budownictwie (Dz.U. Nr 8, poz. 46) stwierdza

Obywatel (ka) Ryszard MAĆKOWIAK
(imię i nazwisko)

magister inżynier mechanik energetyk
(tytuł naukowy - zawodowy)

urodzony (a) dnia 11 kwietnia 1939 r. w Poznaniu

posiada przygotowanie zawodowe upoważniające do wykonywania samodzielnej funkcji
projektanta

(rodzaj funkcji)

w specjalności instalacyjno-inżynierskiej
(rodzaj specjalności techniczno-budowlanej)

w zakresie sieci sanitarnych ograniczonych do sieci ciepłych

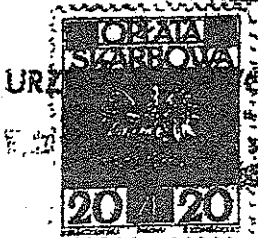
(specjalizacja zawodowa)

MA-BUA/14

CWD MA-BUA-14 zam. 10007-Kw-W-76 WDA zam. 218-K1 50.000 plim. 71g

Obywatel (ka) Ryszard Maćkowiak jest upoważniony (a) do:
(imię i nazwisko)

- 1/ sporządzania projektów sieci ciepłych uzbrojenia terenu,
 - 2/ w budownictwie osób fizycznych do kierowania, nadzorowania i kontrolowania budowy, kierowania i kontrolowania, wytwarzania konstrukcyjnych elementów budowlanych oraz ocenia i badania stanu technicznego sieci ciepłych.
-



15
Kierownik Wydziału
[Signature]
(podpis i pieczęć)



P R A C O W N I A P R O J E K T O W A

Ryszard, Magdalena, Monika MAĆKOWIAK

60-289 Poznań, ul. Obozowa 4, tel./fax: +48 (61) 867 99 40

WBK IV/O Poznań, nr: 88 2490 0005 0000 4500 6048 2853 NIP: 779-19-40-506

Poznań, 15.04.2016r.

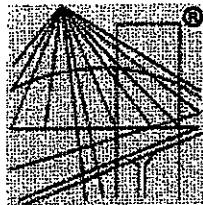
Dotyczy: Opracowanej dokumentacji technicznej, projekt budowlano -
wykonawczy: Sieć ciepła rozdzielcza z przyłączami
ul. Św. Wawrzyńca w Gnieźnie.

O Ś W I A D C Z E N I E

Zgodnie z prawem budowlanym art. 20 ust. 4 jako sprawdzający dokumentację jak w tytule, oświadczam, że została ona opracowana zgodnie z obowiązującymi przepisami oraz zgodnie ze współczesną wiedzą techniczną.

Z poważaniem

mgr inż. Robert Cieślik



P O L S K A
I Z B A
I N Ż Y N I E R Ó W
B U D O W N I C T W A

Zaświadczenie

o numerze weryfikacyjnym:

WKP-5A2-DSB-W55 *

Pan Robert Cieślik o numerze ewidencyjnym WKP/IS/0610/01

adres zamieszkania ul. Lęborska 29A, 60-431 Poznań

jest członkiem Wielkopolskiej Okręgowej Izby Inżynierów Budownictwa i posiada wymagane ubezpieczenie od odpowiedzialności cywilnej.

Niniejsze zaświadczenie jest ważne do dnia 2016-12-31.

Zaświadczenie zostało wygenerowane elektronicznie i opatrzone bezpiecznym podpisem elektronicznym weryfikowanym przy pomocy ważnego kwalifikowanego certyfikatu w dniu 2015-12-10 roku przez:

Andrzej Mikołajczak, Zastępca Przewodniczącego Okręgowej Rady Wielkopolskiej Okręgowej Izby Inżynierów Budownictwa.

(Zgodnie art. 5 ust 2 ustawy z dnia 18 września 2001 r. o podpisie elektronicznym (Dz. U. 2001 Nr 130 poz. 1450) dane w postaci elektronicznej opatrzone bezpiecznym podpisem elektronicznym weryfikowanym przy pomocy ważnego kwalifikowanego certyfikatu są równoważne pod względem skutków prawnych dokumentom opatrzonym podpisami własnoręcznymi.)

*** Weryfikację poprawności danych w niniejszym zaświadczeniu można sprawdzić za pomocą numeru weryfikacyjnego zaświadczenia na stronie Polskiej Izby Inżynierów Budownictwa www.piib.org.pl lub kontaktując się z biurem właściwej Okręgowej Izby Inżynierów Budownictwa.**

Nr 283/89/PW

URZĄD WOJEWÓDZKI



Decyzja o stwierdzeniu przygotowania zawodowego

do pełnienia samodzielnych funkcji technicznych
w budownictwie

Na podstawie § 4 ust. 2, § 5 ust. 1, § 6 ust. 1, § 7 ust. 4 lit. a i b rozporządzenia
ministra Gospodarki Terenowej i Ochrony Środowiska z dnia 20 lutego 1975 r. w sprawie samodzielnych
funkcji technicznych w budownictwie (Dz. U. Nr 8, poz. 46) stwierdza się, że:

Obywatel(ka) Robert CIESLIK
(imię i nazwisko)

magister inżynier inżynier środowiska
(tytuł naukowy — zawodowy)

urodzony(a) dnia 10.7. 19.60. r. w Poznaniu

posiada przygotowanie zawodowe upoważniające do wykonywania samodzielnych funkcji

projektanta

(rodzaj funkcji)

w specjalności instalacyjno — inżynierskiej
(rodzaj specjalności techniczno-budowlanej)

w zakresie instalacji i sieci sanitarnych

(specjalizacja zawodowa)

Obywatel(ka)

Robert Cieślak

(imię i nazwisko)

jest upoważniony(a) do:

1. sporządzania projektów instalacji wodociągowych, kanalizacyjnych, gazowych i klimatyzacyjno-wentylacyjnych,
2. w budownictwie osób fizycznych - do kierowania, nadzorowania i kontrolowania budowy i robót, kierowania i kontrolowania wytwarzania konstrukcyjnych elementów instalacji oraz oceniania i badania stanu technicznego w zakresie instalacji wodociągowych, kanalizacyjnych, gazowych, ciepłych i klimatyzacyjno-wentylacyjnych,
3. sporządzania projektów sieci wodociągowych, kanalizacyjnych, gazowych i ciepłych uzbrojenia terenu,
4. w budownictwie osób fizycznych - do kierowania, nadzorowania i kontrolowania budowy i robót, kierowania i kontrolowania wytwarzania konstrukcyjnych elementów sieci wodociągowych, kanalizacyjnych, gazowych i ciepłych uzbrojenia terenu.



(podpis i pieczęć)

09.03.2016

inż. arch. Małgorzata Suchecka

dyrektor Wydziału Architektury i Urbanistyki

Gniezno, dnia 10.02.2016

WA/A.6733.1.2016

DECYZJA NR 2/16/c

o ustaleniu lokalizacji inwestycji celu publicznego

Na podstawie art. 104 ustawy z dnia 14 czerwca 1960 r. Kpa (Dz. U. z 2016r. poz. 23); art. 50 ust. 1 oraz art. 4 ust. 2 ustawy z dnia 27 marca 2003 r. o planowaniu i zagospodarowaniu przestrzennym (t.j. Dz. U. z 2015r. poz. 199 ze zm.), Rozporządzenia Ministra Infrastruktury z dnia 26 sierpnia 2003 r. w sprawie oznaczeń i nazewnictwa stosowanych w decyzji o ustaleniu lokalizacji inwestycji celu publicznego oraz w decyzji o warunkach zabudowy (Dz. U. Nr 164, poz. 1589) w związku z art. 6 ustawy z dnia 21 sierpnia 1997 r. o gospodarce nieruchomościami (t.j. Dz. U. z 2014r. poz. 518 ze zm.)

po rozpatrzeniu wniosku

z dnia 05.01.2016r. Przedsiębiorstwa Energetyki Ciepłej Sp. z o.o. w Gnieźnie w imieniu, której wystąpił pełnomocnik Pracownia Projektowa „GIGAS”, Ryszard Maćkowiak, Magdalena Maćkowiak, Monika Maćkowiak

ustalam

lokalizację inwestycji celu publicznego jako zamierzenie obejmujące budowę osiedlowej rozdzielczej sieci ciepłej, projektowanej w Gnieźnie, w pasie drogowym ulicy Św. Wawrzyńca, na terenie działek nr 130/2, 72, 43 i 42 ark. 41

Teren objęty wnioskiem został pokazany na załączniku mapowym w skali 1:500

1. Określenie rodzaju inwestycji:

Urządzenie infrastruktury technicznej.

2. Warunki i szczegółowe zasady zagospodarowania terenu oraz jego zabudowy wynikające z przepisów odrębnych:

2.1. Warunki i wymagania ochrony i kształtowania ładu przestrzennego:

Akceptuje się wnioskowaną budowę osiedlowej rozdzielczej sieci ciepłej, projektowanej w Gnieźnie, w pasie drogowym ulicy Św. Wawrzyńca, na terenie działek nr 130/2, 72, 43 i 42 ark. 41.

Wnioskowane zamierzenie inwestycyjne polega na budowie osiedlowej sieci ciepłej o średnicy 2xDn200 o długości ok. 180 mb wraz z przyłączami cieplnymi 2xDn40 i 2xDn50.

Wnioskowane zamierzenie inwestycyjne należy projektować zgodnie z ustaleniami pokazanymi na załączniku graficznym do decyzji oraz warunkami określonymi poniżej.

- linia zabudowy:
- nie dotyczy;
- intensywność zabudowy:
- bez zmian;
- szerokość elewacji frontowej:
- nie dotyczy;
- wysokość zabudowy:
- nie dotyczy;
- geometria dachu:
- nie dotyczy

2.2. Ochrona środowiska i zdrowia ludzi oraz dziedzictwa kulturowego i zabytków oraz dóbr kultury współczesnej:

- jeżeli w obrębie planowanej inwestycji występują urządzenia melioracyjne lokalizację wnioskowanego zamierzenia należy uzgodnić z administratorem tych urządzeń, przed uzyskaniem pozwolenia na budowę;
- ponadto jeżeli na terenie wnioskowanej inwestycji występuje zielen wysoka, która mogłaby kolidować z projektowaną lokalizacją wnioskowanego zamierzenia inwestycyjnego, zielen tą należy w maksymalnym stopniu zachować;
- inwestycja nie jest ujęta w Rozporządzeniu Rady Ministrów z dnia 9 listopada 2010r. w sprawie przedsięwzięć mogących znacząco oddziaływać na środowisko (Dz. U. z 2016r., poz. 71);
- przedmiotową inwestycję należy projektować i budować w sposób określony w przepisach odrębnych i szczególnych, w tym techniczno-budowlanych oraz zgodnie z zasadami wiedzy technicznej, zapewniając spełnienie wymagań dotyczących: bezpieczeństwa użytkowania oraz ochrony środowiska;
- teren objęty postępowaniem zlokalizowany jest w strefie ochrony konserwatorskiej średniowiecznych i nowożytnych nawarstwień kulturowych założenia urbanistycznego miasta Gniezno wpisanego do rejestru zabytków pod nr 2523/A decyzją z dnia 27 stycznia 1956 roku. Dla ochrony archeologicznego dziedzictwa kulturowego podczas prac ziemnych związanych z zabudowaniem bądź zagospodarowaniem przedmiotowego terenu należy prowadzić badania archeologiczne. Zastosowanie mają właściwe przepisy ustawy o ochronie zabytków i opiece nad zabytkami

2.2.1 Projektowaną inwestycję należy realizować zgodnie z poniższymi wytycznymi Miejskiego Konserwatora Zabytków.

- projektowana inwestycja zlokalizowana jest w obszarze historycznego układu urbanistycznego miasta Gniezno, wpisanego do rejestru zabytków pod numerem 2523/A decyzją Wojewódzkiego Konserwatora Zabytków w Poznaniu z dnia 27.01.1956r., a tym samym prowadzenie prac związanych z tą inwestycją wymaga pozwolenia Miejskiego Konserwatora Zabytków w Gnieźnie

2.3. Obsługa w zakresie infrastruktury technicznej i komunikacji:

- adaptuje się istniejącą infrastrukturę techniczną,

- b) lokalizację projektowanego zamierzenia inwestycyjnego w pobliżu innych sieci i urządzeń uzbrojenia terenu należy uzgodnić z właścicielami tych sieci i uzbrojenia;
- c) po uzyskaniu decyzji o ustaleniu lokalizacji inwestycji celu publicznego należy wystąpić z wnioskiem do zarządcy drogi o uzgodnienie lokalizacji wnioskowanej sieci ciepłej w pasie drogowym ul. Św. Wawrzyńca;
- d) szczegółowa lokalizacja urządzeń infrastruktury podziemnej oraz warunki zostaną uzgodnione na etapie wydania decyzji na lokalizację w pasie drogowym urządzenia infrastruktury podziemnej; projektowana trasa sieci ciepłej w obrębie działki objętej wnioskiem może ulec zmianie;
- e) Inwestycję należy realizować zgodnie z §140 Rozporządzenia Ministra Transportu i Gospodarki Morskiej z dnia 2 marca 1999r. w sprawie warunków technicznych jakim powinny odpowiadać drogi publiczne i ich usytuowanie (Dz. U. z 1999 r. Nr 43 poz. 430 ze zm.);

2.4. Wymagania dotyczące ochrony interesów osób trzecich:

- a) przed wystąpieniem o wydanie pozwolenia na budowę należy wykazać się prawem do dysponowania nieruchomością na cele budowlane;
- b) należy zachować prawa osób trzecich, w myśl § 2 pkt 7 Rozporządzenia Ministra Infrastruktury z dnia 26 sierpnia 2003 r. w sprawie oznaczeń i nazewnictwa stosowanych w decyzji o ustaleniu lokalizacji inwestycji celu publicznego oraz w decyzji o warunkach zabudowy.

3. Linie rozgraniczające teren inwestycji:

Linie rozgraniczające teren inwestycji określono na załączniku graficznym do decyzji.

UZASADNIENIE

W sprawie wydania decyzji o ustaleniu lokalizacji inwestycji celu publicznego jako zamierzenie obejmujące budowę osiedlowej rozdzielczej sieci ciepłej, projektowanej w Gnieźnie, w pasie drogowym ulicy Św. Wawrzyńca, na terenie działek nr 130/2, 72, 43 i 42 ark. 41 (teren objęty wnioskiem został pokazany na załączniku mapowym w skali 1:500) wszczęto postępowanie administracyjne na wniosek z dnia 05.01.2016r. Przedsiębiorstwa Energetyki Ciepłej Sp. z o.o. w Gnieźnie w imieniu, której wystąpił pełnomocnik Pracownia Projektowa „GIGAS”, Ryszard Maćkowiak, Magdalena Maćkowiak, Monika Maćkowiak.

Ustalone Strony postępowania zostały zawiadomione o wszczęciu postępowania pismem z dnia 07.01.2016r. znak WA/A.6733.1.2016 oraz poprzez obwieszczenia z dnia 07.01.2016r. znak WA/A.6733.1.2016 umieszczone w miejscach przebiegu wnioskowanej inwestycji, na tablicy ogłoszeń i na stronie internetowej Urzędu Miasta Gniezna.

W toku postępowania warunki niniejszej decyzji zostały uzgodnione z:

- Wydziałem Techniczno - Inwestycyjnym, Referatem Dróg Gminnych – opinia nr WT.D.7234.1.6.2016 z dnia 2016 r.,
- Wielkopolskim Wojewódzkim Konserwatorem Zabytków w Poznaniu, który w terminie od 25.01.2016r. do dnia 09.02.2016r nie zajął stanowiska w przedmiotowej sprawie.
- Miejskim Konserwatorem Zabytków w Poznaniu - Postanowienie nr MKZ.4047.24.2016, z dnia 22.01.2016r.

Projekt przedmiotowej decyzji został sporządzony przez inż. Agnieszkę Pacanowską, posiadającą kwalifikacje do wykonywania zawodu urbanisty na terytorium Rzeczypospolitej Polskiej zgodnie z art. 5 pkt. 3) ustawy o planowaniu i zagospodarowaniu przestrzennym (t.j. Dz. U. z 2015r. poz. 199 ze zm.).

Decyzja o ustaleniu lokalizacji inwestycji celu publicznego nie rodzi praw do terenu oraz nie narusza prawa własności ani uprawnień osób trzecich.

Zgodnie z art. 55 wyżej cytowanej ustawy o planowaniu i zagospodarowaniu przestrzennym decyzja o ustaleniu lokalizacji inwestycji celu publicznego wiąże organ wydający decyzję o pozwoleniu na budowę.

Opieczętowane załączniki stanowią integralną część decyzji.

Decyzja nie jest pozwoleniem na budowę i nie upoważnia do jej rozpoczęcia. do budowy można przystąpić po uzyskaniu pozwolenia na budowę, o które należy wystąpić do Wydziału Architektury i Budownictwa Starostwa Powiatowego w Gnieźnie.

Od niniejszej decyzji służy stronom odwołanie do Samorządowego Kolegium Odwoławczego w Poznaniu za pośrednictwem Prezydenta Miasta Gniezna, w terminie 14 dni od dnia jej doręczenia.

Projekt decyzji opracowała:

inż. Agnieszka Pacanowska

posiadająca kwalifikacje do wykonywania zawodu urbanisty na terytorium Rzeczypospolitej Polskiej zgodnie z art. 5 pkt. 3) ustawy o planowaniu i zagospodarowaniu przestrzennym (t.j. Dz. U. z 2015r. poz. 199 ze zm.)

Załączniki:

- 1 egz. mapy zasadniczej w skali 1:500

Otrzymują:

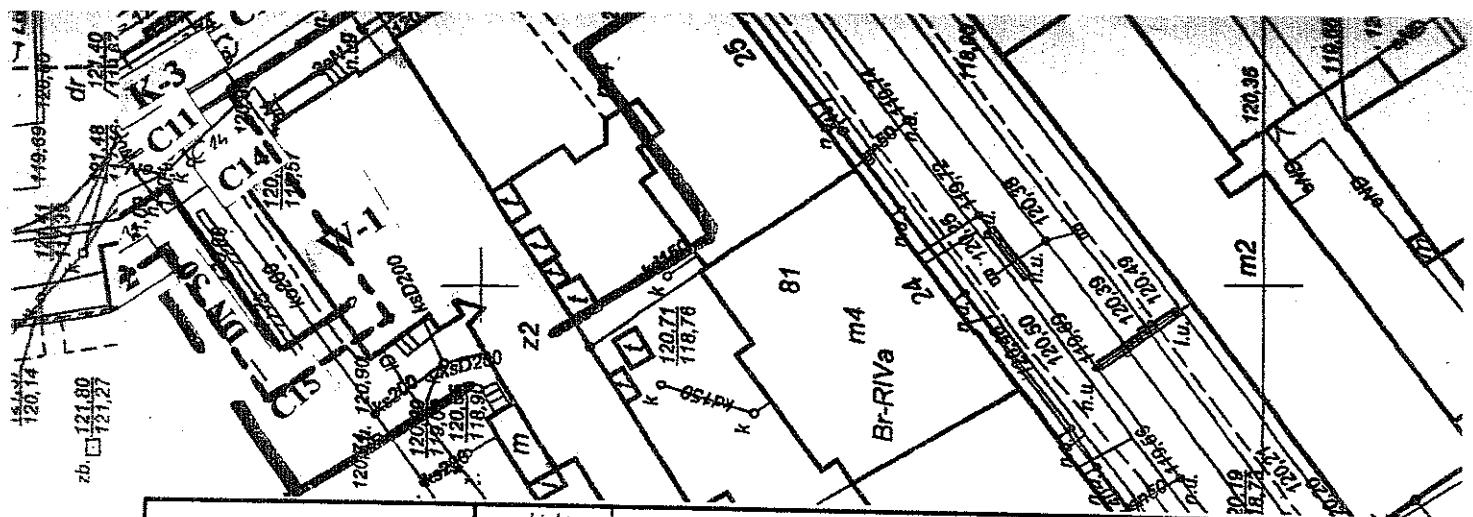
1. GIGAS Pracownia Projektowa
Ryszard Maćkowiak, Magdalena Maćkowiak, Monika Maćkowiak
ul. Obozowa 4
60-289 POZNAŃ
2. PEC.Sp. z o.o.
ul. Staszica 13
62-200 GNIEZNO
3. A/a
(sprawę prowadzi Marlena Przybyłowicz – Referat Architektury pok.56, tel. 426-04-93)


z up. Prezydenta
Małgorzata Suhecka
mgr inż. arch. Małgorzata Suhecka
Dyrektor Wydziału Architektury i Urbanistyki

Autoczek o dokonaniu
Wzrostki i kserokopie
Dokumenty
niezakończony
budynku Urz.
URZĄD
18 80 65 0006 0000 0000 6956 0005
2 pieczęć
Wydział Architektury i Urbanistyki
Referat Architektury
1072
03.01.2016
1000 0000 6956 0005
Przybyłowicz

Do wiadomości:

Strony wg rozdzielnika



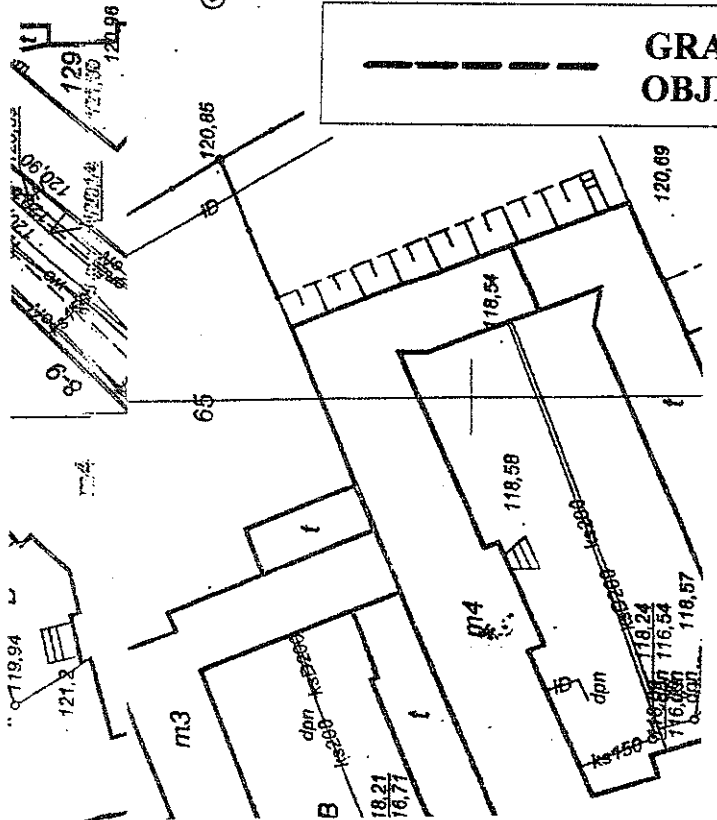
 GIGAS S.C. PRACOWNIA PROJEKTOWA 60-289 Poznań, ul. Obozowa 4 tel./fax +48 (61) 867 99 40	obiekt SIEĆ CIEPLNA Z PRZYŁĄCZAMI W UL. ŚW. WAWRZYŃCA NA ODCINKU UL. CZYSTA - UL. DĄBKOWSKA W GNIEŹNIE PRZYŁĄCZE CIEPLNE DO BUDYNKÓW: UL. ŚW. WAWRZYŃCA 10, 11, 19	stadium PBW
	adres SIEĆ CIEPLNA W UL. ŚW. WAWRZYŃCA NA ODC. „A + B” PRZYŁĄCZE CIEPLNE: K2 ÷ W1; K3 ÷ W2; K4 ÷ W3	skala 1 : 500
	treść rysunku PLAN SYTUACYJNY	nr rys. 1
	imię i nazwisko Projektował mgr inż. Ryszard Maćkowiak upr. 8/77/PW Opracował Lech Pawłowski	

LEGENDA:

— istniejąca sieć ciepła

— projektowana sieć ciepła

— GRANICA TERENU
OBJĘTEGO WNIOSEM



Poświadczam się, że niniejszy dokument został
 opracowany w wyniku prac geodezyjnych
 i kartograficznych, których rezultaty zawiera
 operat techniczny wpisany do ewidencji
 materiałów paristwowego zasobu geodezyjnego
 i kartograficznego

STAROSTA GNIEŹNIENSKI

2015.11.18
 (identyfikator ewidencyjny materiałów zasobu - operatu technicznego)
 (Data wpisania operatu technicznego do ewidencji materiałów zasobu)
 z up. Starosty Gnieźnieńskiego (materiał zasobu)
 Krystyna Kuciejewska
 Kierownik Biura
 Zarządu Geodezji i Kartografii
 (Imię, nazwisko i podpis osoby reprezentującej organ)

Gniezno, 2016-01-05

Powiatowy Zarząd Geodezji, Kartografii, Katastru i Nieruchomości w Gnieźnie
al. Reymonta 21b

62 - 200 Gniezno

PROTOKÓŁ NARADY KOORDYNACYJNEJ

dotyczący koordynacji sytuowania projektowanych sieci uzbrojenia terenu

Sposób przeprowadzenia narady: Starostwo Powiatowe
w Gnieźnie, ul. Jana Pawła II 9/10

Termin i miejsce przeprowadzenia narady: 14.01.2016 r.
Powiatowy Zarząd Geodezji, Kartografii,
Katastru i Nieruchomości w Gnieźnie
Al. Reymonta 21 B 62-200 Gniezno

Oznaczenie kancelaryjne: GK.Z.6630.2.2016

Opis przedmiotu narady:

sieć ciepła z przyłączami Gniezno ul. św. Wawrzyńca

Imię i nazwisko oraz dane identyfikujące wnioskodawcę:

Inwestor:

Przedsiębiorstwo Energetyki Ciepłej w Gnieźnie Sp. z o.o.
62-200 GNIEZNO, ul. Staszica 13

Płatnik:

Ryszard, Magdalena, Monika Maćkowiak Pracownia Projektowa GIGAS s.c.

Imię i nazwisko oraz stanowisko służbowe przewodniczącego narady koordynacyjnej:

Maria Kaźmierska Geodeta

Imiona i nazwiska uczestników oraz oznaczenie podmiotów, które te osoby reprezentują:

Imię i nazwisko uczestnika	Oznaczenie reprezentowanych podmiotów lub informacja o przyczynach uczestnictwa w naradzie
Andrzej Wojciechowski Wojciech Wawrzyniak Aleksander Winkel	PSG Oddział w Poznaniu RDG Gniezno
Paweł Woroch Artur Franczak Leszek Sosnowski	ENEA Operator S.A. RE Gniezno
Jan Kałiski	PWiK sp. z o.o. Gniezno

Zgodność kserokopii z oryginałem
stwierdzam

Gniezno, dnia 2016-01-14

z up. STAROSTY GNIEZIENSKIEGO

Maria Kaźmierska
przewodnicząca narady koordynacyjnej

Bronisław Słomka	PEC Gniezno sp. z o.o.
Błażej Liberski	UPC Polska
Jan Kaczkowski	STK „Satpol” <i>u.n. dotyczący</i>
Bogumił Jagiellicz	Orange Polska
Izabela Kośmicka	Pow. Zarząd Dróg
Sławomir Przybylski	UM Gniezno – Ref. Dróg Gminnych

Stanowiska uczestników narady:

Nazwa branży	Uwagi i zalecenia	Podpisy uczestników narady koordynacyjnej
<i>43 PZO</i>	<i>43</i>	<i>[Signature]</i>
<i>ENEA</i>	<i>2E - 6</i>	<i>[Signature]</i>
<i>PŁO: K</i>	<i>W3; W4; W6; W7; W8; W9; W10; W17</i>	<i>[Signature]</i>
<i>PEC</i>	<i>projekt techniczny zgodny z PEC Gniezno</i>	<i>[Signature]</i>
<i>PSG</i>	<i>9-3 do 9-8</i>	<i>[Signature]</i>
<i>UPC</i>	<i>UNAGA 25, 26, 28, 29</i>	<i>[Signature]</i>
<i>U.M. R.D.G.</i>	<i>19/2016 12.01.2016</i>	<i>[Signature]</i>

Informacje o podmiotach wezwanych na naradę, których przedstawiciele nie uczestniczyli w niej:

- Bogumił Jagiellicz - Orange Polska*
-
-

Zgodność kserokopii z oryginałem
 2016-01-14
 Główny dział

z up. STAROSTY GNIEZNEŃSKIEGO
 Maria Kowalska
 przewodnicząca komisji koordynacyjnej

z up. STAROSTY GNIEZNEŃSKIEGO
 Maria Kowalska
 przewodnicząca komisji koordynacyjnej

Załącznik do protokołu narady koordynacyjnej:

Nazwa branży	Uwagi i zalecenia
Pow. Zarząd Dróg	- Nie dotyczy Pow. Zarządu Dróg - należy uzgodnić z właścicielem drogi
PSG Oddział w Poznaniu RDG Gniezno	<ul style="list-style-type: none"> - Szczegółowy przebieg sieci gazowej należy ustalić na podstawie próbnych przekopów. - W pobliżu sieci gazowej roboty ziemne wykonywać ręcznie. - Na czas wykonywania robót sieć gazową zabezpieczyć przed obsunięciem. - Skrzyżowania z siecią gazową wykonać zgodnie z PN-91/M-34501 i obowiązującymi przepisami. - Zachować normatywne odległości od istniejącej sieci gazowej zgodnie z obowiązującymi przepisami - O terminie rozpoczęcia robót powiadomić pisemnie RDG w Gnieźnie.
ENEA Operator S.A. RD Gniezno	<ul style="list-style-type: none"> - W miejscu skrzyżowania i zbliżenia do kabla energetycznego wykopy należy prowadzić ręcznie. - Kabel w wykopie zabezpieczyć, zachować normatywną odległość. - Przed przystąpieniem do prac należy zgłosić się na Posterunek Energetyczny z 14- to dniowym wyprzedzeniem.
PWiK Sp. z o.o.	<ul style="list-style-type: none"> - W chwili dokonywania niniejszego uzgodnienia, na przedmiotowym terenie w eksploatacji PWiK Sp. z o.o. w Gnieźnie znajduje się stosowna infrastruktura wodociągowa, - W chwili dokonywania niniejszego uzgodnienia, na przedmiotowym terenie w eksploatacji PWiK Sp. z o.o. w Gnieźnie znajduje się stosowna infrastruktura kanalizacji sanitarnej/ogólnospławnej, - Zachować normatywne odległości od infrastruktury wodociągowej/kanalizacyjnej, będącej w eksploatacji PWiK Sp. z o.o. w Gnieźnie, - Szczegółowy przebieg infrastruktury wodociągowej/kanalizacyjnej, będącej w eksploatacji PWiK Sp. z o.o. w Gnieźnie, należy ustalić na podstawie przekopów próbnych, - O rozpoczęciu prac należy pisemnie powiadomić PWiK Sp. z o.o. w Gnieźnie, z minimum 7-dniowym wyprzedzeniem, podając numer telefonu do osoby, która sprawować będzie nadzór na prowadzonych robotami, - W miejscu skrzyżowania i zbliżenia do istniejącej infrastruktury wodociągowej/kanalizacyjnej, będącej w eksploatacji PWiK Sp. z o.o. w Gnieźnie, roboty ziemne należy prowadzić ręcznie bądź metodą przecisku

Zgodność kserokopii z oryginałem
stwierdzam

Gniezno, dnia 2016-01-14

z up. STAROSTY GNIEZNIENSKIEGO

Maria Kazmierska
przewodnicząca narady koordynacyjnej

	<p>lub przewiertu, z zachowaniem szczególnej ostrożności,</p> <ul style="list-style-type: none"> - W miejscu skrzyżowania i zbliżenia do istniejącej infrastruktury wodociągowej/kanalizacyjnej, będącej w eksploatacji PWiK Sp. z o.o. w Gnieźnie, nowobudowane urządzenia układać w dodatkowej rurze ochronnej, - PWiK Sp. z o.o. w Gnieźnie nie ponosi odpowiedzialność za uszkodzenie przez PWiK urządzeń obcych, spowodowane wykonaniem ich niezgodnie z obowiązującymi przepisami oraz uwagami zawartymi w niniejszym uzgodnieniu, <p>Jednocześnie, inwestor ponosi pełną odpowiedzialność za uszkodzenie infrastruktury wodociągowej i kanalizacyjnej eksploatowanej przez PWiK Sp. z o.o. w Gnieźnie, spowodowane w trakcie wykonywania robót, a także za szkody, które w przyszłości mogłyby powstać na skutek prowadzonych prac.</p>
UPC Polska	<ul style="list-style-type: none"> - W miejscu skrzyżowania i zbliżenia do sieci światłowodowej roboty ziemne wykonywać ręcznie. - W miejscu zbliżenia i skrzyżowania z istniejącą siecią światłowodową zachować szczególną ostrożność podczas wykonywania prac ziemnych. - Szczegółowy przebieg sieci światłowodowej należy ustalić na podstawie próbnych przekopów. - O rozpoczęciu prac ziemnych należy powiadomić pracownika UPC Polska p. Liberski tel. 600 488 522 i wystąpić o nadzór nad tymi pracami
PEC Sp. z o.o.	- Projekt techniczny uzgodnić z PEC Gniezno
Urząd Miejski Gniezno Referat Dróg Gminnych	<ul style="list-style-type: none"> - Wyżej wymienioną inwestycję należy zrealizować zgodnie z przedłożonym projektem. - Na 14 dni przed rozpoczęciem robót, wykonawca urządzeń infrastruktury technicznej zobowiązany jest wystąpić z wnioskiem do Referatu Dróg Gminnych o wydanie decyzji na zajęcie pasa drogowego. - Szczegółowe warunki uzgodnienia zawarte są w decyzji nr 19/2016 z dnia 12.02.2016 r.

Zgodność kserokopii z oryginałem

stwierdzam

2016-01-14

....., dnia

STAROSTY GNIEZIŃSKIEGO
 Maria Kozłowska
 przewodnicząca Rady Miejskiej


z up. STAROSTY GNIEZIŃSKIEGO

Maria Kozłowska
 przewodnicząca Rady Miejskiej

MAPA DO CELOW PROJEKTYWNYCH

Nr ewidencji zgłoszenia	GK.U.6610.3362.2015
Nazwa miłośności	Gniezno
Jednostka	300301_1
Identyfikator	GNIEZNO
Nazwa	GNIEZNO
Obwód	0101
Identyfikator	GNIEZNO
Nazwa	GNIEZNO
Arkusze mapy	41
Numer	1-500
Skala mapy	2000/18
Prostokątnych współrzędnych	Kromoszad
Wysokościowych	6.180.17.13.4.2
Sekcja mapy	6.180.17.13.4.4
Oznaczenie granic obszaru, który był przedmiotem aktualizacji	Nie badano
Informacja o służebnościach gruntowych, mających wpływ na zagospodarowanie gruntów, zlokalizowanych w granicach	
Data opracowania mapy	05.11.2015
<p>Usługi Geodezyjne TOMASZ KAMYSEK Kapela Maciej ul. Mickiewicza 31 tel. kom. 512 495 955 62-240 Tłumaczyno Nr upr. 13019 NIP 784-241-96-46 REG. 30339013</p>	
<p>Nazwami i nazwiskami wypracownicy, podpis imię i nazwisko geodety uprawnionego, podpis</p>	
<p>Wszelkie linie obiekty budowlane podlegają wyłączeniu przez planistę wykonawcę geodezyjnego (Ustawa z dnia 17.03.1989 roku Prawo Geodezyjne i Kartograficzne A1427 i uz. 1427 P.D.U. Nr 20, oraz Ustawa z dnia 14.03.1984. Prawo Budowlane A1.45 p.1 DZ.U.Nr 8894).</p>	
<p>Nie wyklucza się istnienia w terenie innych urządzeń podziemnych, dla których brak było informacji branżowych i nie zostały ochowane w czasie inwentaryzacji geodezyjnej aparaturą elektroniczną.</p>	



 GIGAS s.c. PRACOWNIA PROJEKTOWA 60-289 Poznań, ul. Obzowa 4 tel./fax +48 (61) 867 99 40	obiekt SIĘĆ CIEPŁNA Z PRZYŁĄCZAMI W UL. ŚW. WAWRZYŃCA NA ODCINKU UL. CZYSTA – UL. DAŁKOWSKA W GNIEZNE PRZYŁĄCZE CIEPLNE DO BUDYNKÓW: UL. ŚW. WAWRZYŃCA 10, 11, 19	stadium PBW
	adres SIĘĆ CIEPŁNA W UL. ŚW. WAWRZYŃCA NA ODC. „A + B” PRZYŁĄCZE CIEPLNE: K2 + W1; K3 + W2; K4 + W3	skala 1 : 500
	treść rysunku PLAN SYTUACYJNY	nr rys. 1
Projektował Opracował	imię i nazwisko mgr inż. Ryszard Maćkowiak upr. 8/77/PW Lech Pawłowski	Podpis data 2016 r

LEGENDA:

--- istniejąca sieć ciepła

— projektowana sieć ciepła

Podpisz się, że niniejszy dokument został opracowany w wyniku prac geodezyjnych i kartograficznych, których rezultaty zawiera aparat techniczny wpisany do ewidencji materiałów parlistowskiego zasobu geodezyjnego i kartograficznego

STAROSTA GNIEŹNIŃSKI
 (Inventar ewidencyjny materiałów zasobu - ostateczny techniczny)

(Data wpisania aparatu technicznego do ewidencji (niezależnie od sposobu wpisania do ewidencji))
 Z up. STAROSTA GNIEŹNIŃSKI

Krzysztof Gajewski
 Kierownik Zarządu
 Józef Gontarczyk
 Kierownik Zarządu
 (imię, nazwisko i podpis osoby reprezentującej organ)

WT.D.7230.4.11.2016

Gniezno, dnia 12 lutego 2016r.

Zwolnienie z opłaty skarbowej na podst.
ustawy o opłacie skarbowej
z dnia 16 listopada 2006r
Dz. U. 2012.1282 t.j

Zal. cz. III ust. 44 pkt

DECYZJA 19/2016**na lokalizację w pasie drogowym urządzenia infrastruktury podziemnej**

Na podstawie art. 39 ust. 3 ustawy z dnia 21 marca 1985r. o drogach publicznych (Dz.U.2015.460 j. t.) oraz art. 104 ustawy z dnia 14 czerwca 1960r. – Kodeks Postępowania Administracyjnego (Dz.U. z 2016.23 j. t.), po rozpatrzeniu wniosku z dnia 2 lutego 2016r. (data wpływu do tut. urzędu 04.02.2016r.) w sprawie uzgodnienia rozdzielczej sieci ciepłej wraz z przyłączami, złożonego przez Pana Ryszarda Maćkowiaka – GIGAS Pracownia Projektowa Ryszard, Magdalena, Monika Maćkowiak ul. Obozowa 4, 60-289 Poznań z upoważnienia Inwestora – Przedsiębiorstwo Energetyki Ciepłej Sp. z o.o. w Gnieźnie ul. Staszica 13, 62-200 Gniezno.

pełniąc funkcję zarządcy dróg gminnych**zezwalam****Przedsiębiorstwu Energetyki Ciepłej Sp. z o.o. w Gnieźnie ul. Staszica 13, 62-200 Gniezno**

na lokalizację sieci ciepłej w pasie drogowym **ul. Św. Wawrzyńca** dz. nr 130/2 ark. 41 oraz przyłączy ciepłych do dz. nr 72, 43,42 ark. nr 41 w Gnieźnie, na następujących warunkach:

1. Roboty prowadzone będą w granicach układu urbanistycznego miasta Gniezna wpisanego do rejestru zabytków, wobec powyższego zgodę na rozpoczęcie prac należy uzyskać także od Miejskiego Konserwatora Zabytków.

2. Na 14 dni przed rozpoczęciem robót Właściciel urządzeń infrastruktury technicznej zobowiązany jest wystąpić z wnioskiem do Referatu Dróg Gminnych, Wydziału Techniczno – Inwestycyjnego o wydanie decyzji na zajęcie pasa drogowego i umieszczenie urządzeń infrastruktury technicznej w pasie drogowym /za zajęcie pasa drogowego i umieszczanie w nim urządzeń nie związanych z funkcjonowaniem dróg pobierane są opłaty zgodnie z ustawą z dnia 21 marca 1985r. o drogach publicznych Dz.U.2015.460 j.t./.

3. Za zajęcie pasa drogowego i umieszczanie w nim ww. urządzeń bez zezwolenia zarządcy drogi pobierane są kary pieniężne w wysokości dziesięciokrotnej opłaty.

4. Dla robót prowadzonych w granicy pasa drogowego należy opracować projekt oznakowania i zabezpieczenia robót, wykonany zgodnie z Rozporządzeniem Ministra Infrastruktury z dnia 23 września 2003r. w sprawie szczegółowych warunków zarządzania ruchem na drogach oraz wykonywania nadzoru nad tym zarządzaniem /Dz.U.03.177.1729/.

5. Ww. projekt podlega uzgodnieniu z organem zarządzającym ruchem - Starostwem Powiatowym w Gnieźnie i Komendą Powiatową Policji w Gnieźnie.

6. Do wniosku należy dołączyć oświadczenie o posiadaniu ważnego pozwolenia na budowę lub o zgłoszeniu zamiaru budowy, bądź o spełnieniu wymogu art. 29a ustawy z dnia 7 lipca 1994r. – Prawo budowlane (t. j. Dz. U. z 2013r. poz. 1409 ze zm.).

7. Roboty prowadzić zgodnie z warunkami technicznymi, uwzględniając prawa osób trzecich.

Roboty wykonać wykopem otwartym (wymiana gruntu w wykopie) nasyp zagęszczać warstwami do uzyskania stopnia zagęszczenia I_s 0,98. Podbudowę jezdni wykonać tłuczniem z kamienia twardego (typu melafir, sjenit itp.) 2-63mm - 30cm, wykonanie warstwy wiążącej z betonu asfaltowego dla ruchu KR2 - KR4 -5cm. Warstwę ścieralną wykonać całą szerokością jezdni dla

ruchu KR2 – KR4 - 4cm. Odbudowę chodnika dokonać z pełnowymiarowych elementów, wraz z wymianą podsypki i warstwy odsączającej, z uwzględnieniem równości podłużnej i poprzecznej na całej długości i szerokości chodnika

8. Do dnia odbioru zajęcia pasa drogowego należy dostarczyć protokół zagęszczenia gruntu w odcinkach co 30m.

uwzględniając prawa osób trzecich.

8. Po zakończeniu robót należy przywrócić pas drogowy do stanu pierwotnego, własnym staraniem i na własny koszt oraz zgłosić do odbioru w terminie 14 dni.

9. W okresie od listopada do marca obowiązuje zakaz prowadzenia robót w pasie drogowym.

10. W przypadku umieszczenia urządzeń infrastruktury podziemnej w pasie drogowym nie zgodnie z obowiązującymi przepisami prawa, normami itp. oraz nie zgodnie z zatwierdzoną lokalizacją, koszty przełożenia tych urządzeń ponosi Inwestor.

UZASADNIENIE

Powyższa decyzja wywołuje skutki prawne po uzyskaniu pozwolenia na budowę /zgłoszenia zamiaru budowy/ które należy uzyskać w trybie i na zasadach określonych w przepisach ustawy z dnia 7 lipca 1994r. – Prawo budowlane (t. j. Dz. U. z 2013r poz. 1409 ze zm.).

Przed rozpoczęciem robót budowlanych inwestor jest zobowiązany do:

- 1) uzyskania pozwolenia na budowę lub zgłoszenia budowy albo wykonywania robót budowlanych;
- 2) uzgodnienia z zarządcą drogi, przed uzyskaniem pozwolenia na budowę, projektu budowlanego obiektu lub urządzenia, o którym mowa w ust. 3;
- 3) uzyskania zezwolenia zarządcy drogi na zajęcie pasa drogowego, dotyczącego prowadzenia robót w pasie drogowym lub na umieszczenie w nim obiektu lub urządzenia.

Decyzja nie jest równoznaczna ze zgodą na prowadzenie robót i umieszczanie urządzeń infrastruktury technicznej w pasie drogowym, o które Wykonawca lub Inwestor powinien zwrócić się w trybie i na warunkach określonych w ustawie z dnia 21 marca 1985r. o drogach publicznych (Dz. U.2013.260 j.t. ze zm.) do tut. urzędu. **Opłata za umieszczenie urządzeń infrastruktury technicznej jest coroczna**, płatna przez właściciela urządzenia.

Warunki prowadzenia robót w pasie drogowym zostaną określone po podaniu powierzchni zajęcia pasa drogowego oraz po przedłożeniu projektu organizacji ruchu drogowego i zabezpieczenia robót.

POUCZENIE

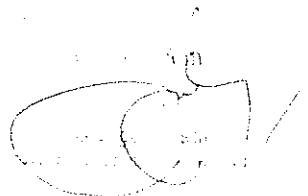
Od niniejszej decyzji służy odwołanie do Samorządowego Kolegium Odwoławczego w Poznaniu za moim pośrednictwem, w terminie 14 dni od dnia jej doręczenia.


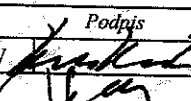
Zgodnie z art. 107 § 4 Kodeksu Postępowania Administracyjnego decyzja niniejsza uwzględnia w całości żądanie strony.

Prezydent Miasta Gniezna



Otrzymują:

1. Pełnomocnik Pan Ryszard Maćkowiak
GIGAS Pracownia Projektowa
ul. Obozowa 4
60-289 Poznań
2. a/ja Sprawę prowadzi: -Przybylski Sławomir
tel.0614260474



 GIGAS S.C. PRACOWNIA PROJEKTOWA 60-289 Poznań, ul. Obozowa 4 tel./fax +48 (61) 867 99 40	obiekt SIĘĆ CIEPLNA Z PRZYŁĄCZAMI W UL. ŚW. WAWRZYŃCA NA ODCINKU UL. CZYSTA - UL. DALKOWSKA W GNIEŹNIE PRZYŁĄCZE CIEPLNE DO BUDYŃKÓW: UL. ŚW. WAWRZYŃCA 10, 11, 19	stadium PBW
	adres SIĘĆ CIEPLNA W UL. ŚW. WAWRZYŃCA NA ODC. „A ÷ B” PRZYŁĄCZE CIEPLNE: K2 ÷ W1; K3 ÷ W2; K4 ÷ W3	skala 1 : 500
treść rysunku PLAN SYTUACYJNY	nr rys. 1	
Projektował Opracował	imię i nazwisko mgr inż. Ryszard Maćkowiak upr. 8/77/PW Lech Pawłowski	Podpis  data I 2016 r

LEGENDA:

-  istniejąca sieć cieplna
-  projektowana sieć cieplna

Urząd Miejski w Gnieźnie
 Wydział Techniczno-Inwestycyjny
 Referat Dróg Gminnych
 Skrytka pocztowa 61

Załącznik do decyzji nr 18/2016

Poświadczam się, że niniejszy dokument został
 opracowany w wyniku prac geodezyjnych
 i kartograficznych, których rezultaty zawiera
 operat techniczny wpisany do ewidencji
 materiałów państwowego zasobu geodezyjnego
 i kartograficznego

STAROSTA GNIEŹNIEŃSKI

2016.09.15. 2011
 (identyfikator ewidencyjny materiału zasobu - operatu technicznego)
 2016.11.15
 (Data wpisania operatu technicznego do ewidencji majątków zasobu)
 z up. Starosty Gnieźnieńskiego (majątków zasobu)
 Krystyna Wojciszewska
 Kierownik Biura
 Zasobu Geodezyjnego i Kartograficznego
 (imię, nazwisko i podpis osoby reprezentującej organ)



Powiat Gniezno
w powstania Polska

Gniezno, dnia 14.03.2016 r.

Starosta Gnieźnieński

Starostwo Powiatowe w Gnieźnie
ul. Jana Pawła II 9/10
63-200 Gniezno
T: 61 424 07 13
F: 61 424 07 70
E: starostwo@powiat-gniezno.pl
www.powiat-gniezno.pl

GN.N. 6853.20.2016

GIGAS PRACOWNIA PROJEKTOWA

Ryszard, Magdalena, Monika Maćkowiak

ul. Obozowa 4

60-289 Poznań

W odpowiedzi na pismo z dnia 07.03.2016 r. informuję, że wyrażam zgodę na projektowany przebieg sieci ciepłej z przyłączami w ul. Św. Wawrzyńca w Gnieźnie na odcinku ul. Czysta-ul.Dalkowska na nieruchomości stanowiącej własność Skarbu Państwa ozn. w ewidencji gruntów: obręb Gniezno, ark. mapy 41, dz. nr 130/2.

z up. Starosty Gnieźnieńskiego

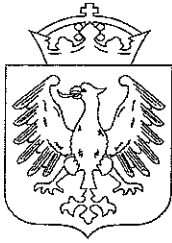
Mirosław ...
Kla...
Gospodar...

Trzymając:

1. Adresat

2. a/a

Gniezno, dnia 22 marca 2016r.



Prezydent Miasta Gniezna
Tomasz Budasz

Przedsiębiorstwo Energetyki Ciepłej Sp. z o.o.
Ul. Słazica 13
62-200 Gniezno

WK.N. 6853.13.2016

Prezydent Miasta Gniezna w odpowiedzi na wiosek GIGAS Pracowni Projektowej Ryszard, Magdalena, Monika Maćkowiak z siedzibą w Poznaniu ul. Obozowa 4 z dnia 7 marca 2016r. złożony na podstawie pełnomocnictwa z dnia 15.12.2015r. w sprawie uzgodnienia lokalizacji zaprojektowanej sieci ciepłej w rejonie ulicy Św. Wawrzyńca w Gnieźnie i udzielenia zgody na dysponowanie na cele budowlane działkami nr 42, 43, 72 na ark. 41:

1. **Wyraża zgodę na dysponowanie na cele budowlane nieruchomością** stanowiącą własność Miasta Gniezna oznaczoną jako działka:
 - numer 42 na arkuszu 41
 - numer 43 na arkuszu 41 w udziale do 2336/17957 części
2. Przypomina o odpowiedzialności materialnej wykonawcy za szkody poczynione na gruncie oraz o konieczności zachowania wskazanych niżej wymogów:
 - termin rozpoczęcia oraz zakończenia robót należy bezwzględnie zgłosić do Referatu Dróg Gminnych.
 - roboty prowadzić zgodnie z warunkami technicznymi, uwzględniając prawa osób trzecich,
 - po zakończeniu robót należy przywrócić teren do stanu pierwotnego, własnym staraniem i na własny koszt.
3. Informuje, że przed rozpoczęciem robót budowlanych inwestor jest zobowiązany do uzyskania pozwolenia na budowę lub zgłoszenia budowy albo wykonywania robót budowlanych.
4. Zgodę na dysponowanie działką nr 43 na arkuszu 41 w części pozostałego udziału tj. 15621/17957 należy uzyskać od pozostałych współwłaścicieli nieruchomości.
5. Działka nr 72 na arkuszu 41 pomimo zapisu w ewidencji gruntów nie stanowi własności Miasta Gniezna. Zapis w bazie ewidencji jest niezgodny ze stanem rzeczywistym. Działka nr 72 jest działką o nieuregulowanym stanie prawnym pomimo wpisu własności Miasta Gniezna w KW. W dziale III KW istnieje zapis o ostrzeżeniu o niezgodności między stanem prawnym nieruchomości ujawnionym w KW a rzeczywistym stanem prawnym na rzecz następcy prawnego Ubezpieczalni Społecznej w Gnieźnie będącego właścicielem nieruchomości zapisanej w KW PO1G/00001040/4.

Otrzymują:

1. adresat
2. GIGAS Pracownia Projektowa Ryszard, Magdalena, Monika Maćkowiak
Ul. Obozowa 4
60-289 Poznań
3. Referat Dróg Gminnych
4. A.a.

z up. PREZYDENTA

Wojciech Grobelny
Zastępca Prezydenta

Sprawę prowadzi:
Referat Nieruchomości
Agata Szcześniak 061-426 04 95

Gniezno, dnia 14. 01. 2016 r.

MKZ.4047.17.2016

Za potwierdzeniem odbioru

Urząd Miejski
w Gnieźnie
Wydział Architektury
i Urbanistyki
Referat Architektury

Dotyczy: pisma WA/A.6733.1.2016 Urzędu Miejskiego w Gnieźnie Wydziału Architektury i Urbanistyki Referatu Architektury z dnia 7. 01. 2016 r. (wpłynęło dnia 13. 01. 2016 r.) w sprawie przedłożenia przez Miejskiego Konserwatora Zabytków w Gnieźnie wstępnej opinii i uwarunkowań konserwatorskich odnośnie możliwości budowy rozdzielczej sieci ciepłowniczej na nieruchomościach usytuowanych przy ul. Św. Wawrzyńca w granicach działek nr 130/2, 72, 43 i 42 KM 41 w Gnieźnie

Miejski Konserwator Zabytków w Gnieźnie, w nawiązaniu do wystąpienia Urzędu Miejskiego w Gnieźnie Wydziału Architektury i Urbanistyki Referatu Architektury pismem z dnia 7. 01. 2016 r. (wpłynęło dnia 13. 01. 2016 r.; WA/A.6733.1.2016), uprzejmie informuje, iż opiniuje pozytywnie możliwość budowy rozdzielczej sieci ciepłowniczej na nieruchomościach usytuowanych przy ul. Św. Wawrzyńca w granicach działek nr 130/2, 72, 43 i 42 KM 41 w Gnieźnie, przy spełnieniu jednakże wskazanego poniżej warunku konserwatorskiego:

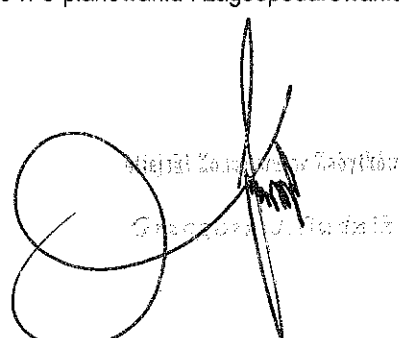
- inwestycja zlokalizowana jest w obszarze historycznego układu urbanistycznego miasta Gniezna, wpisanego do rejestru zabytków pod numerem 2523/A decyzją Wojewódzkiego Konserwatora Zabytków w Poznaniu z dnia 27. 01. 1956 r., a tym samym prowadzenie prac związanych z tą inwestycją wymaga pozwolenia Miejskiego Konserwatora Zabytków w Gnieźnie.

Warunek wyszczególniony powyżej należy wprowadzić do projektu decyzji o ustaleniu lokalizacji inwestycji celu publicznego, przygotowywanej do wydania w związku z prowadzonym postępowaniem administracyjnym na wniosek z dnia 4. 01. 2016 r. Pana Ryszarda Maćkowiaka GIGAS Pracownia Projektowa Ryszard Maćkowiak, Magdalena Maćkowiak i Monika Maćkowiak Poznań – działającego w imieniu Przedsiębiorstwa Energetyki Ciepłej Sp. z o.o. Gniezno.

Miejski Konserwator Zabytków w Gnieźnie informuje, że – wydając przedkładane stanowisko – nie odnosił się do problematyki ochrony dziedzictwa archeologicznego. Ten zakres opiniowania inwestycji oraz uzgodnień projektu decyzji o ustaleniu lokalizacji inwestycji celu publicznego należy do kompetencji Wielkopolskiego Wojewódzkiego Konserwatora Zabytków w Poznaniu.

Równocześnie nadmienia się, iż niniejsze stanowisko nie zastępuje uzgodnienia Konserwatora Zabytków, o którym mowa w art. 53 ust. 4 pkt 2 Ustawy z dnia 27 marca 2003 r. o planowaniu i zagospodarowaniu przestrzennym (Dz. U. z 2015 r., poz. 199 z późniejszymi zmianami).

Miejski Konserwator Zabytków
Gniezno, ul. Lecha 6



Otrzymują:

1. Urząd Miejski w Gnieźnie
Wydział Architektury i Urbanistyki
Referat Architektury
2. a/a

Do wiadomości:

1. Pan Ryszard Maćkowiak
GIGAS Pracownia Projektowa
Ryszard Maćkowiak, Magdalena Maćkowiak
i Monika Maćkowiak Poznań
– działający w imieniu Przedsiębiorstwa Energetyki Ciepłej Sp. z o.o. Gniezno
2. Przedsiębiorstwo Energetyki Ciepłej Sp. z o.o. Gniezno

GB



WOJEWÓDZKI URZĄD OCHRONY ZABYTKÓW
w Poznaniu

WIELKOPOLSKI
WOJEWÓDZKI KONSERWATOR ZABYTKÓW

e-mail: archeologia@poznan.wuoz.gov.pl

61-834 Poznań
ul. Gołębia 2
tel. 8528003
8528004
fax. 8528002

Poznań, 25.01.2016 r.

Po - WA.5151.219.1.2016

Urząd Miejski w Gnieźnie
Wydział Architektury i Urbanistyki
Referat Architektury
ul. Lecha 6
62-200 Gniezno

dotyczy: wszczęcia postępowania w sprawie ustalenia warunków zabudowy dla inwestycji polegającej na modernizacji skweru parkowego, budowie parkingu wraz ze zjazdem przy ul. Św. Wawrzyńca dz. nr ewid. 130/2, 72, 43, 42, ark. 41 w Gnieźnie, w zakresie ochrony archeologicznego dziedzictwa kulturowego

W odpowiedzi na pismo Urzędu Miejskiego w Gnieźnie Nr WA/A.6733.1.16 z dnia 07.01.2016 r., data wpływu 12.01.2016 r. Wielkopolski Wojewódzki Konserwator Zabytków informuje, że przedmiotowa inwestycja zlokalizowana jest w strefie ochrony konserwatorskiej zewidencjonowanych stanowisk archeologicznych, zespół stanowisk nr 13 ujętych w wojewódzkiej ewidencji zabytków oraz z strefie średniowiecznych i nowożytnych nawarstwień kulturowych założenia urbanistycznego miasta Gniezno wpisanego do rejestru zabytków pod nr 2523/A decyzją z dnia 27 stycznia 1956 roku (zgodnie z art. 6 ust. 1 pkt. 3 lit. a, art. 7 pkt. 1, art. 22 ust. 2 ustawy o ochronie i opiece nad zabytkami z dnia 23 lipca 2003 r. tj. Dz.U. 2014 z dnia 24.10.2014 poz. 1446 ze zmianami).

W związku z tym WWKZ uprzejmie prosi o uwzględnienie w projekcie decyzji o warunkach zabudowy poniższego zapisu:

„Teren objęty postępowaniem zlokalizowany jest w strefie ochrony konserwatorskiej średniowiecznych i nowożytnych nawarstwień kulturowych założenia urbanistycznego miasta Gniezno wpisanego do rejestru zabytków pod nr 2523/A decyzją z dnia 27 stycznia 1956 roku oraz w strefie ochrony zewidencjonowanych stanowisk archeologicznych, zespół stanowisk nr 13. Dla ochrony archeologicznego dziedzictwa kulturowego podczas prac ziemnych związanych z zabudowaniem bądź zagospodarowaniem przedmiotowego terenu należy prowadzić badania archeologiczne. Wobec powyższego zastosowanie mają właściwe przepisy ustawy o ochronie zabytków i opiece nad zabytkami.

WWKZ prosi o przedłożenie projektu decyzji o warunkach zabudowy do uzgodnienia.

Otrzymują:

1. Adresat
- ② GIGAS Pracownia Projektowa M.R.M Maćkowiak pełnomocnik Pan Ryszard Maćkowiak
3. PEC Gniezno
4. Wydział Mienia Komunalnego Rerefat Nieruchomości w/m
5. Starostwo Powiatowe Wydział Geodezji Kartografii Katastru i Gospodarki Nieruchomościami
6. Pan. Joanna Pazderska
7. Pani Teresa Rzeźniczak
8. Państwo Alicja i Jan Anderson
9. Państwo Krystyna i Mirosław Manuszak
10. Pani Magdalena Sikorska
11. Starostwo Powiatowe Wydział Architektury i Budownictwa
12. Wydział Architektury i Urbanistyki Referat Urbanistyki
13. Aa 4S

Sprawę prowadzi:

A.Skizczyńska, st. inspektor ds. ochrony zabytków archeologicznych, tel. 61 852 80 03/04 wew. 113



WOJEWÓDZKI URZĄD OCHRONY ZABYTKÓW
w Poznaniu

WIELKOPOLSKI
WOJEWÓDZKI KONSERWATOR ZABYTKÓW

e-mail: archeologia@poznan.wuoz.gov.pl

61-834 Poznań

ul. Gołębia 2

tel. 8528003

8528004

fax. 8528002

Poznań 03.02.2016 r.

Po-WA.5193.210.1.2016

Urząd Miejski w Gnieźnie
Wydział Architektury i Urbanistyki
Referat Architektury
ul. Lecha 6
62-200 Gniezno

dotyczy: wszczęcia postępowania w sprawie ustalenia warunków zabudowy dla inwestycji polegającej na budowie sieci ciepłowniczej na dz. nr ewid. 130/2, 72, 43, 42, ark. 41 przy ul. Św. Wawrzyńca w Gnieźnie, w zakresie ochrony archeologicznego dziedzictwa kulturowego

Wielkopolski Wojewódzki Konserwator Zabytków przesłał w dniu 25.01.2016 pismo uzgadniające budowę sieci ciepłowniczej na dz. nr ewid. 130/2, 72, 43, 42, ark. 41 przy ul. Św. Wawrzyńca w Gnieźnie

W tekście pisma omyłkowo wpisano nazwę inwestycji której uzgodnienie dotyczy:

jest: (...) wszczęcia postępowania w sprawie ustalenia warunków zabudowy dla inwestycji polegającej na modernizacji skweru parkowego, budowie parkingu wraz ze zjazdem przy ul. Św. Wawrzyńca dz. nr ewid. 130/2, 72, 43, 42, ark. 41 w Gnieźnie, w zakresie ochrony archeologicznego dziedzictwa kulturowego

winną być (...) wszczęcia postępowania w sprawie ustalenia warunków zabudowy dla inwestycji polegającej na budowie sieci ciepłowniczej na dz. nr ewid. 130/2, 72, 43, 42, ark. 41 przy ul. Św. Wawrzyńca w Gnieźnie, w zakresie ochrony archeologicznego dziedzictwa kulturowego

W związku z powyższym Wielkopolski Wojewódzki Konserwator Zabytków niniejszym pismem skorygował zaistniałą pomyłkę.

Wielkopolski Wojewódzki
Konserwator Zabytków

M. J. G.
mgr inż. Joanna Gasińska

Gniezno , dnia 11.12.2015r.

PEC/TP/488 /15

GIGAS Pracownia Projektowa
R.M.M. Maćkowiak
ul. Obozowa 4
60-289 POZNAŃ

Warunki techniczne

do projektowania sieci ciepłej rozdzielczej wraz z przyłączami na odcinku od ul. Czystej do ul. Dalkoskiej w Gnieźnie.

1. Zakres opracowania dokumentacji obejmuje wykonanie projektu technicznego na sieć ciepłą wysokoparametrową w ulicy Św. Wawrzyńca na odcinku od ul. Czystej do ul. Dalkoskiej wraz z przyłączami do budynków ul. Św. Wawrzyńca nr 10, 11, 18, 21. Cały odcinek sieci ciepłej rozdzielczej w ulicy Św. Wawrzyńca projektować o średnicy 2xDn200mm. Miejscem włączenia będzie istniejąca sieć ciepła preizolowana 2xDn200mm w ul. Św. Wawrzyńca-Czysta. W miejscu włączenia do istniejącej sieci ciepłej zaprojektować zawory odcinające. Dla budynków nr 10 i 11 zaprojektować jedno odgałęzienie od sieci rozdzielczej i dalej przyłączyć do każdego budynku. Dla budynku nr 18 zaprojektować przyłączyć do pomieszczenia istniejącej kotłowni gazowej.

Zapotrzebowanie ciepła budynków:

- ul. Św. Wawrzyńca 10 = 50 kW,
- ul. Św. Wawrzyńca 11 = 50 kW,
- ul. Św. Wawrzyńca 18 = 100 kW,
- ul. Św. Wawrzyńca 21 = 50 kW.

2. Dokumentację techniczną opracować w technologii rur preizolowanych wraz z instalacją alarmową.

3. Parametry sieci ciepłej:

- ciśnienie: 1,6 MPa,
- temperatura: zasilanie = 130°C , powrót = 80°C.

4. Dokonać niezbędnych uzgodnień:

- aktualizacji uzbrojenia terenu,
- z właścicielami działek przez które przebiega sieć ciepła i działek sąsiednich,
- z właścicielami uzbrojenia podziemnego.

5. Dokumentację wykonać w siedmiu egzemplarzach.

6. Projekt techniczny uzgodnić z PEC Sp. z o.o. w Gnieźnie.

7. Warunki techniczne są ważne przez okres dwóch lat od dnia ich wydania.

8. Warunki sporządzono w 2 egzemplarzach , po jednym dla każdej ze stron.

Z-ca Prezesa
d/s technicznych
[Podpis]
mgr inż. Piotr Staśkiewicz



P R A C O W N I A P R O J E K T O W A

Ryszard, Magdalena, Monika MAĆKOWIAK

60-289 Poznań, ul. Obozowa 4, tel./fax: +48 (61) 867 99 40

WBK IV/O Poznań, nr: 48 1090 1476 0000 0000 4702 3573 NIP: 779-19-40-506

WYKAZ DZIAŁEK

**Sieć ciepła z przyłączami w ul. Św. Wawrzyńca na odcinku
ul. Czysta – ul. Dalkowska w Gnieźnie.**

OBREB: Nr 0001 Gniezno

ARKUSZ: 41

NR DZ.	130/2	- Skarb Państwa – Starosta Gnieźnieński - wł ul. Św. Wawrzyńca
NR DZ.	72	- Miasto Gniezno – wł. ul. Św. Wawrzyńca 19
NR DZ.	43	- Miasto Gniezno + 5ciu współwłaścicieli ul. Św. Wawrzyńca 10
NR DZ.	42	- Miasto Gniezno – wł. ul. Św. Wawrzyńca 11

STAROSTA GNIĘŹNIEŃSKI

Województwo: **wielkopolskie**
Powiat: **gnieźnieński**
Jednostka ewidencyjna: **300301_1, GNIEZNO**
Obręb ewidencyjny: **0001, GNIEZNO**
Miejscowość: **Gniezno**

WYPIS Z REJESTRU GRUNTÓWJednostka rejestrowa gruntów: **G.281****WŁAŚCICIELE / WŁADAJĄCY:**

właściciel

UDZIAŁ: 1/1

SKARB PAŃSTWA-STAROSTA GNIĘŹNIEŃSKI

DZIAŁKI EWIDENCYJNE:

Ark. mapy	Numer działki ewiden- cyjnej	Położenie gruntów	Opis użytku	Symbol klasoużytku	Powierzchnia		Numer KW lub oznaczenie dokumentu
					użytku [ha]	działki [ha]	
41	130/2	Św.Wawrzyńca	Drogi	dr	0.5512	0.5512	

Id dz: 300301_1.0001.AR_41.130/2

powierzchnia działki: **0.5512****KLAUZULE**

Dokument niniejszy wydano wykonawcy prac geodezyjnych i kartograficznych
zgłoszonych do PODGiK w Gnieźnie - nr GK.U.6640.3362.2015

W dniu: 2015-10-19

dokument sporządzony przez: Ewa Grylewicz

Gniezno, dnia: 2015-10-19

.....
(imię i nazwisko osoby uprawnionej)

STAROSTA GNEŹNIEŃSKI

Województwo: **wielkopolskie**
Powiat: **gnieźnieński**
Jednostka ewidencyjna: **300301_1, GNEZNO**
Obręb ewidencyjny: **0001, GNEZNO**
Miejscowość: **Gniezno**

WYPIS Z REJESTRU GRUNTÓWJednostka rejestrowa gruntów: **G.6476****WŁAŚCICIELE / WŁADAJĄCY:**

właściciel

UDZIAŁ: 1/1

MIASTO GNEZNO REGON:63018901800000

Siedziba: Lecha 6, 62-200 Gniezno

DZIAŁKI EWIDENCYJNE:

Ark. mapy	Numer działki ewidencyjnej	Położenie gruntów	Opis użytku	Symbol klasoużytku	Powierzchnia		Numer KW lub oznaczenie dokumentu
					użytku [ha]	działki [ha]	
41	72	Św.Wawrzyńca 19	Tereny mieszkaniowe	B	0.3490	0.3490	PO1G/00001040/4

Id dz: 300301_1.0001.AR_41.72

UWAGI - DZIAŁKA: 72

STAN W BAZIE EWIDENCJI GRUNTÓW I BUDYNKÓW NIEZGODNY ZE STANEM RZECZYWISTYM

powierzchnia działki: **0.3490****KLAUZULE**

Dokument niniejszy wydano wykonawcy prac geodezyjnych i kartograficznych zgłoszonych do PODGiK w Gnieźnie - nr GK.U.6640.3362.2015

W dniu: 2015-11-05

dokument sporządzony przez: Ewa Grylewicz

Gniezno, dnia: 2015-11-05

.....
(imię i nazwisko osoby uprawnionej)

DZIAŁKI EWIDENCYJNE:

Ark. mapy	Numer działki ewidencyjnej	Położenie gruntów	Opis użytku	Symbol klasoużytku	Powierzchnia		Numer KW lub oznaczenie dokumentu
					użytku [ha]	działki [ha]	
41	43	Św.Wawrzyńca 10	Tereny mieszkaniowe	B	0.0256	0.0256	PO1G/00029575/5

Id dz: 300301_1.0001.AR_41.43

powierzchnia działki: 0.0256

WYCIĄG Z KARTOTEKI LOKALI

Numer ewidencyjny lokalu _LOK	Adres lokalu	Liczba izb	Liczba i rodzaj pomieszczeń przynależnych	Powierzchnia		Funkcja użytkowa lokalu	KW lokalu lub oznaczenie dokumentu
				lokalu [m ²]	pom. przynał. [m ²]		
2	Św Wawrzyńca 10 m.2	2	1-PIWNICA	25,27	2,21	mieszkalny	PO1G/00071723/7
ID lokalu: 300301_1.0001.AR_41.43.1_BUD.2_LOK				jednostka rejestrowa lokalu: L6883			
1	Św Wawrzyńca 10 m.1	4	1-PIWNICA	46,97	1,32	mieszkalny	PO1G/00071788/0
ID lokalu: 300301_1.0001.AR_41.43.1_BUD.1_LOK				jednostka rejestrowa lokalu: L6886			
5	Św Wawrzyńca 10 m.5	2	1-PIWNICA	25,28	3,60	mieszkalny	PO1G/00073544/2
ID lokalu: 300301_1.0001.AR_41.43.1_BUD.5_LOK				jednostka rejestrowa lokalu: L7540			
6	Św Wawrzyńca 10 m.6	2		25,90		mieszkalny	PO1G/00073665/6
ID lokalu: 300301_1.0001.AR_41.43.1_BUD.6_LOK				jednostka rejestrowa lokalu: L7645			
4	Św Wawrzyńca 10 m.4	2	1-PIWNICA	22,11	3,55	mieszkalny	PO1G/00071789/7
ID lokalu: 300301_1.0001.AR_41.43.1_BUD.4_LOK				jednostka rejestrowa lokalu: L6923			

KLAUZULE

Dokument niniejszy wydano wykonawcy prac geodezyjnych i kartograficznych zgłoszonych do PODGiK w Gnieźnie - nr GK.U.6640.3362.2015

W dniu: 2015-11-05

dokument sporządzony przez: Ewa Grylewicz

Gniezno, dnia: 2015-11-05

.....
(imię i nazwisko osoby uprawnionej)

STAROSTA GNIĘŹNIEŃSKIWojewództwo: **wielkopolskie**Powiat: **gnieźnieński**Jednostka ewidencyjna: **300301_1, GNIEZNO**Obręb ewidencyjny: **0001, GNIEZNO**Miejscowość: **Gniezno****WYPIS Z REJESTRU GRUNTÓW**Jednostka rejestrowa gruntów: **G.2878****WŁAŚCICIELE / WŁADAJĄCY:**

właściciel

UDZIAŁ: 1/1

MIASTO GNIEZNO REGON:63018901800000

Siedziba: Lecha 6, 62-200 Gniezno

DZIAŁKI EWIDENCYJNE:

Ark. mapy	Numer działki ewiden- cyjnej	Położenie gruntów	Opis użytku	Symbol klasoużytku	Powierzchnia		Numer KW lub oznaczenie dokumentu
					użytku [ha]	działki [ha]	
41	42	Św.Wawrzyńca 11	Grunty rolne zabudowane	Br-RIVa	0.0931	0.0931	29577

Id dz: 300301_1.0001.AR_41.42

powierzchnia działki: **0.0931****KLAUZULE**Dokument niniejszy wydano wykonawcy prac geodezyjnych i kartograficznych
zgłoszonych do PODGiK w Gnieźnie - nr GK.U.6640.3362.2015

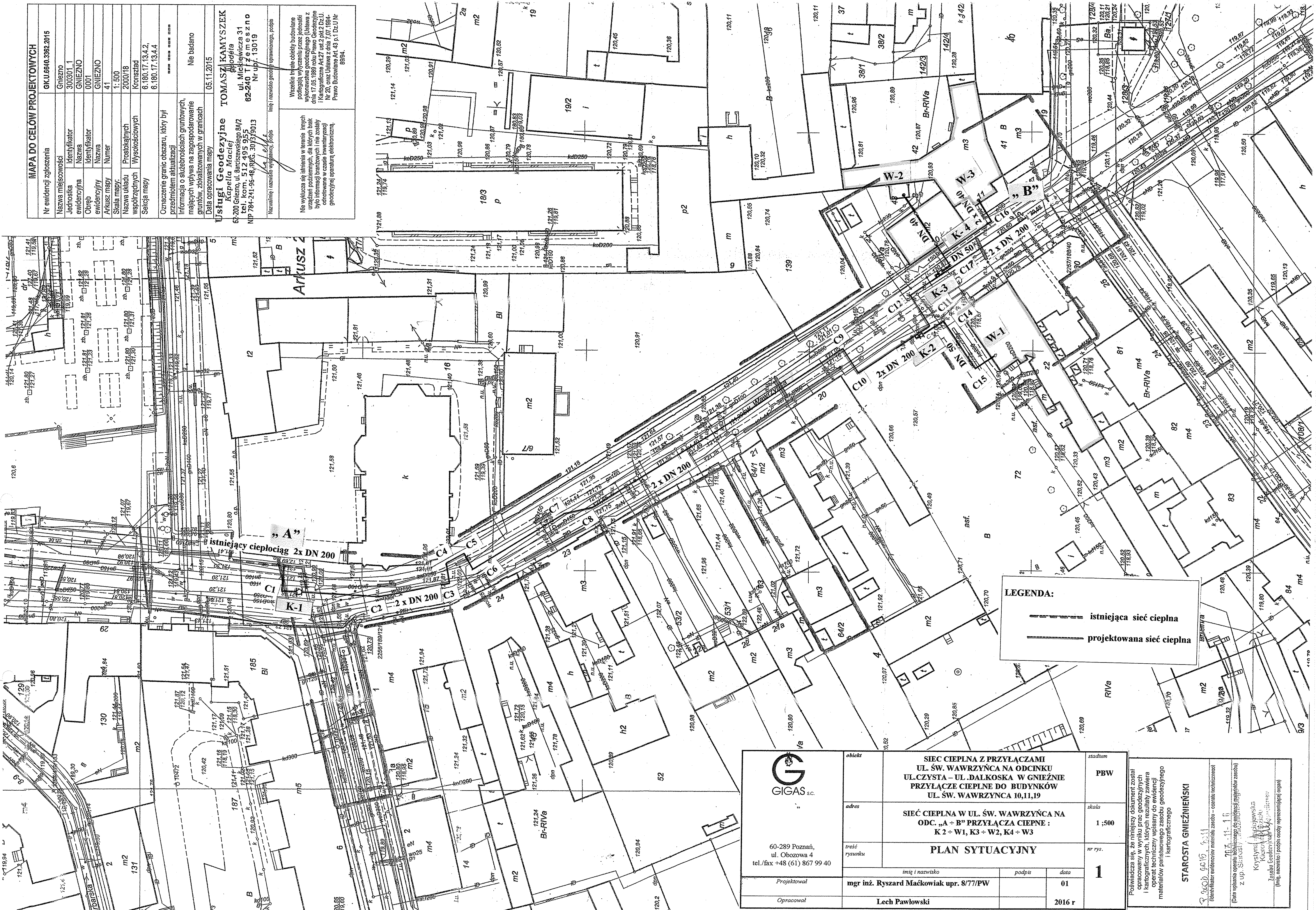
W dniu: 2015-11-05

dokument sporządzony przez: Ewa Grylewicz

Gniezno, dnia: 2015-11-05

.....
(imię i nazwisko osoby uprawnionej)

MAPA DO CELOW PROJEKTOWYCH	
Nr ewidencji zgłoszenia	GK.U.6640.3362.2015
Nazwa miejscowości	Gniezno
Jednostka	300301.1
Identyfikator ewidencyjny	GNEZNO
Identyfikator ewidencyjny	0001
Nazwa Arkusz mapy	GNEZNO
Numer	41
Skala mapy	1:500
Nazwa układu współrzędnych	2000/18
Selekcja mapy	Kronszlad
Oznaczenie granic obszaru, który był przedmiotem aktualizacji	6.180.17.13.4.2, 6.180.17.13.4.4
Informacja o słuźobnoszaciach gruntowych, mających wpływ na zagospodarowanie gruntów, zlokalizowanych w granicach	Nie badano
Data opracowania mapy	05.11.2015
Usługi Geodezyjne	TOMASZ KAMYSZEK Kapelita ul. Mickiewicza 31 62-240 T 7 6 mieszno tel. kom. 512 95 955 NIP 784-241-96-48, REG. 301319013
Nazwisko i nazwisko wyrażający podpis	imię i nazwisko geodety uprawniającego, podpis
Wszystkie inne obiekty budowlane podlegają wyliczeniu przez techniki wykonawstwa geodezyjnego (Ustawa z dnia 17.05.1989 roku Prawo Geodezyjne i Kartograficzne Art.17, ust.2 pkt.2 Dz.U. Nr.20, oraz Ustawa z dnia 7.07.1984. Prawo Budowlane Art.43 p.1 Dz.U. Nr. 89/94.	
Nie wyklucza się istnienia w terenie innych urządzeń podziemnych, dla których brak było informacji branżowych i nie zostały oznaczone w czasie inwenturyzacji geodezyjnej aparaturą elektroniczną.	



LEGENDA:

----- istniejąca sieć ciepła

————— projektowana sieć ciepła

GIGAS s.c.

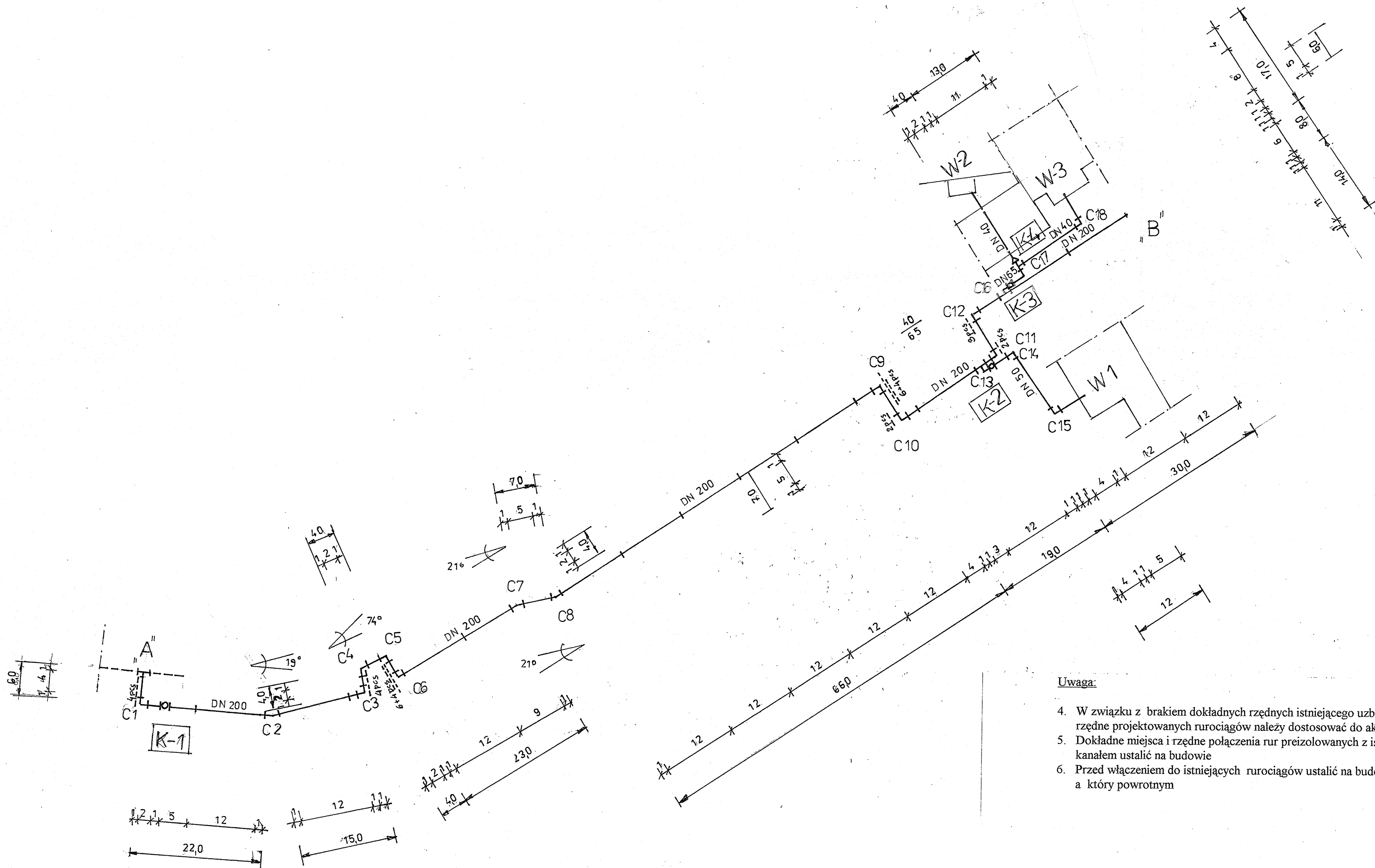
60-289 Poznań,
ul. Obozowa 4
tel./fax +48 (61) 867 99 40

obiekt	SIEC CIEPLNA Z PRZYŁĄCZAMI UL. ŚW. WAWRZYŃCA NA ODCINKU UL. CZYSTA – UL. DAŁKOSKA W GNEZNE PRZYŁĄCZA CIEPLNE DO BUDYNKÓW UL. ŚW. WAWRZYŃCA NA 10,11,19			stadium	PBW
adres	SIEC CIEPLNA W UL. ŚW. WAWRZYŃCA NA ODC. „A + B” PRZYŁĄCZA CIEPLNE: K 2 + W1, K3 + W2, K4 + W3			skala	1:500
treść rysunku	PLAN SYTUACYJNY			nr rys.	1
Projektował	imię i nazwisko	podpis	data		
Opracował	mgr inż. Ryszard Maćkowiak upr. 8/77/PW		01		
	Lech Pawłowski		2016 r		

STAROSTA GNEZNIENSKI


Posiada się, że niniejszy dokument został opracowany w wyniku prac geodezyjnych i kartograficznych, których rezultaty zawiera operat techniczny wpisany do ewidencji materiałów parlistowego zasobu geodezyjnego i kartograficznego

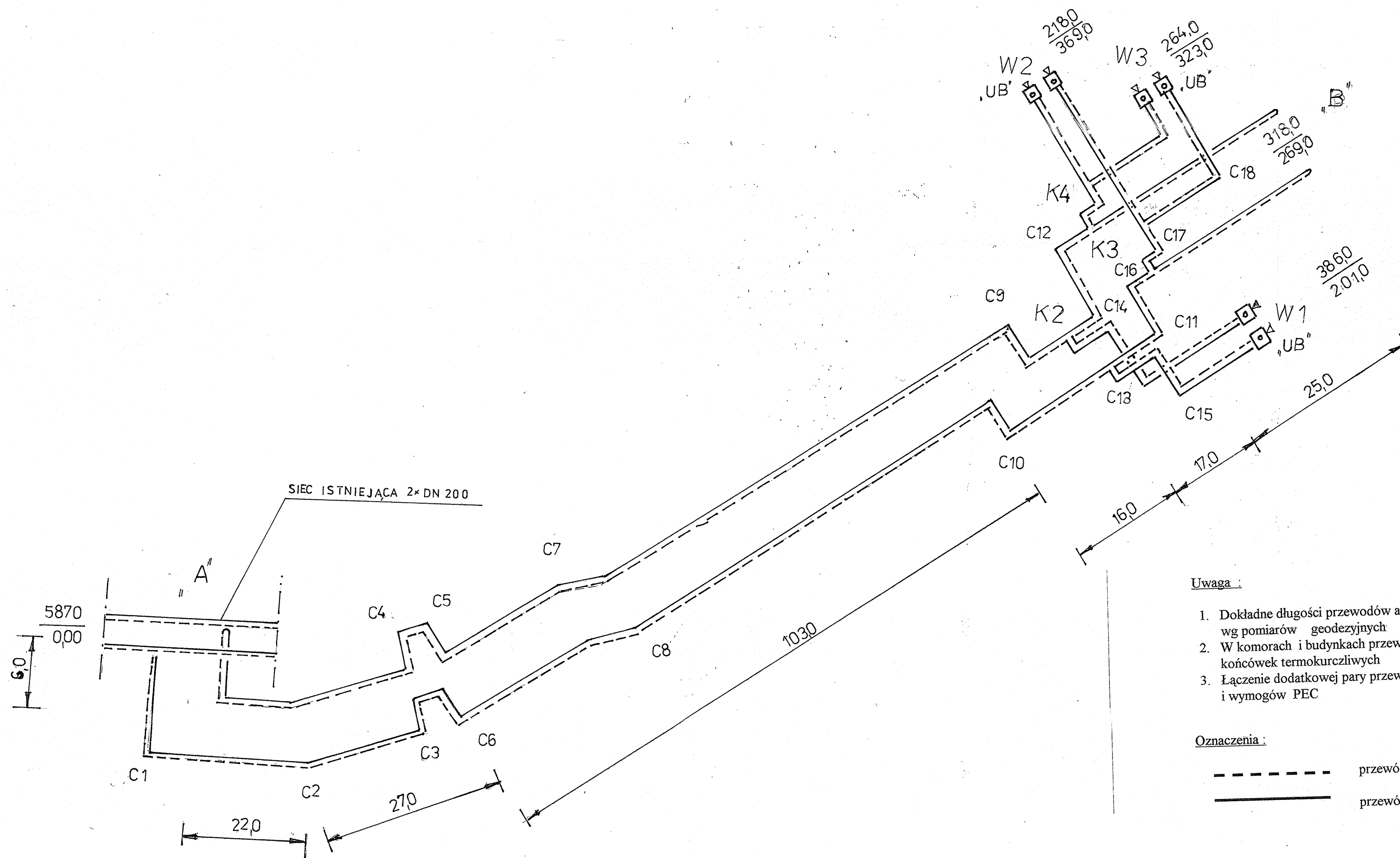
STAROSTA GNEZNIENSKI
Krzysztof Gajda
Z up. Starosty Gnieźnieńskiego
Krzysztof Gajda
Została Geodeta i Kartograf
(imię, nazwisko i podpis osoby reprezentującej organ)



Uwaga:

4. W związku z brakiem dokładnych rzędnych istniejącego uzbrojenia podziemnego rzędne projektowanych rurociągów należy dostosować do aktualnej sytuacji na budowie
5. Dokładne miejsca i rzędne połączenia rur preizolowanych z istniejącym kanałem ustalić na budowie
6. Przed włączeniem do istniejących rurociągów ustalić na budowie który jest zasilającym a który powrotnym

 GIGAS s.c. PRACOWNIA PROJEKTOWA 60-289 Poznań, ul. Obozowa 4 tel./fax +48 (61) 867 99 40	obiekt SIEĆ CIEPLNA Z PRZYŁĄCZAMI W UL. ŚW. WAWRZYŃCA NA ODCINKU UL. CZYSTA – UL. DAŁKOWSKA W GNIEŹNIE PRZYŁĄCZE CIEPLNE DO BUDYNKÓW: UL. ŚW. WAWRZYŃCA 10, 11, 19	stadium PBW
	adres SIEĆ CIEPLNA W UL. ŚW. WAWRZYŃCA NA ODC. „A + B” PRZYŁĄCZE CIEPLNE: K2 ÷ W1; K3 ÷ W2; K4 ÷ W3	skala 1 : 500
	treść rysunku SCHEMAT MONTAŻOWY	nr rys. 3
	imię i nazwisko mgr inż. Ryszard Maćkowiak upr. 8/77/PW	data I 2016 r
Projektował Opracował	Lech Pawłowski	




Uwaga :

1. Dokładne długości przewodów alarmowych ustalić powykonawczo wg pomiarów geodezyjnych
2. W komorach i budynkach przewody alarmowe łączyć ze sobą na zewnątrz końcówek termokurczliwych
3. Łączenie dodatkowej pary przewodów alarmowych wykonywać wg. instrukcji i wymogów PEC

Oznaczenia :

- przewód miedziany
- przewód ocynkowany

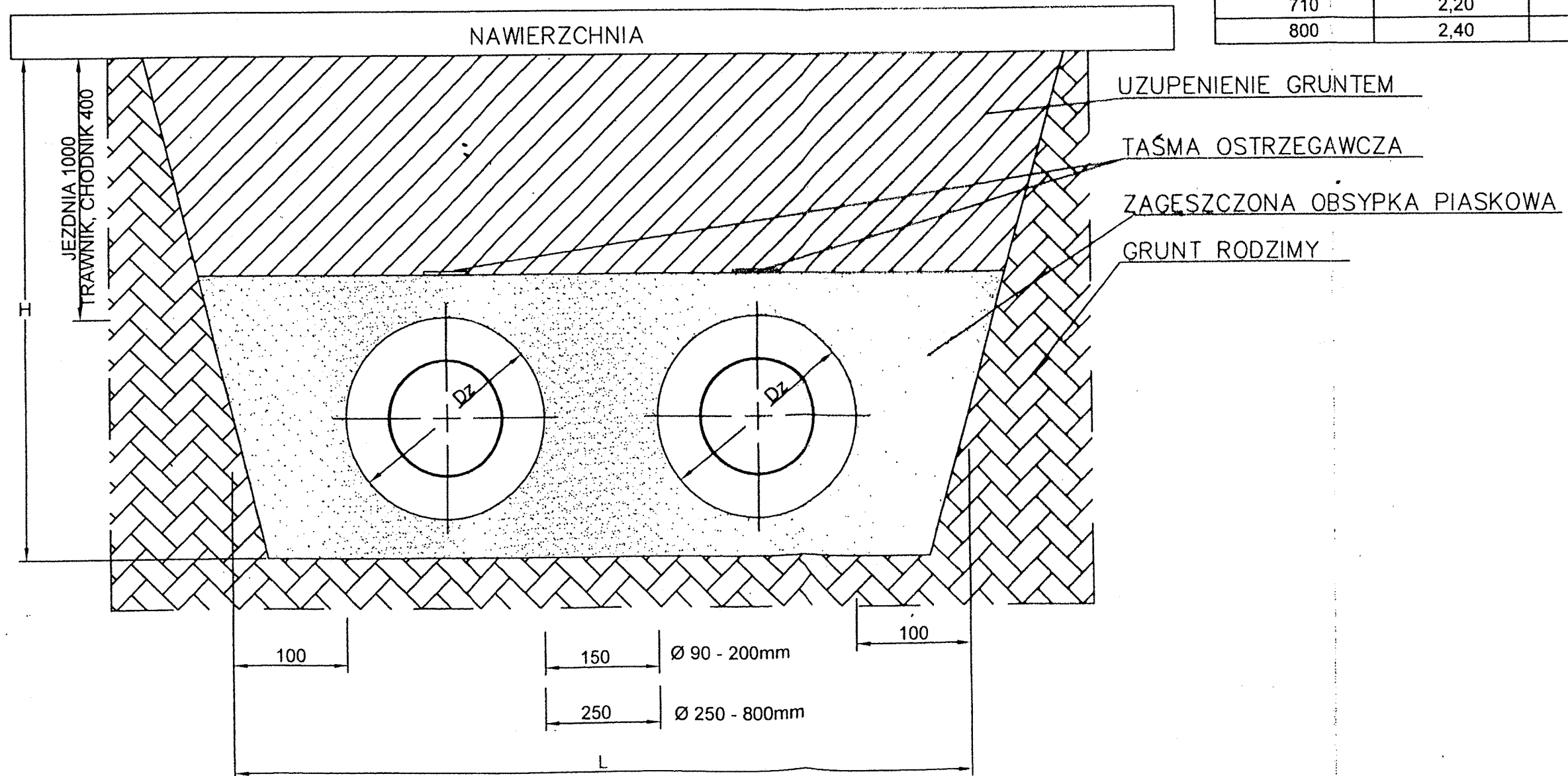
 <p>GIGAS s.c. PRACOWNIA PROJEKTOWA</p> <p>60-289 Poznań, ul. Obozowa 4 tel./fax +48 (61) 867 99 40</p>	<p>obiekt</p> <p>SIEĆ CIEPŁNA Z PRZYŁĄCZAMI W UL. ŚW. WAWRZYŃCA NA ODCINKU UL. CZYSTA – UL. DĄBKOWSKA W GNIEŹNIE PRZYŁĄCZE CIEPLNE DO BUDYNKÓW: UL. ŚW. WAWRZYŃCA 10, 11, 19</p>	<p>stadium</p> <p>PBW</p>
	<p>adres</p> <p>SIEĆ CIEPŁNA W UL. ŚW. WAWRZYŃCA NA ODC. „A ÷ B” PRZYŁĄCZE CIEPLNE: K2 ÷ W1; K3 ÷ W2; K4 ÷ W3</p>	<p>skala</p> <p>1 : 500</p>
	<p>treść rysunku</p> <p>SCHEMAT INSTALACJI ALARMOWEJ</p>	<p>nr rys.</p> <p>4</p>
	<p>imię i nazwisko</p> <p>Projektował mgr inż. Ryszard Maćkowiak upr. 8/77/PW</p> <p>Opracował Lech Pawłowski</p>	<p>Podpis <i>[Signature]</i></p> <p>data</p> <p>I 2016 r</p>

MINIMALNE WYMIARY WYKOPÓW

Dz mm	Lmin m	Hmin m
90	0,70	0,65
110	0,70	0,65
125	0,70	0,65
140	0,75	0,65
160	0,80	0,70
200	0,90	0,75
225	1,00	0,75
250	1,10	0,80
315	1,20	0,90
400	1,40	1,00
450	1,50	1,00
500	1,60	1,10
560	1,80	1,20
710	2,20	1,40
800	2,40	1,50

UWAGI:

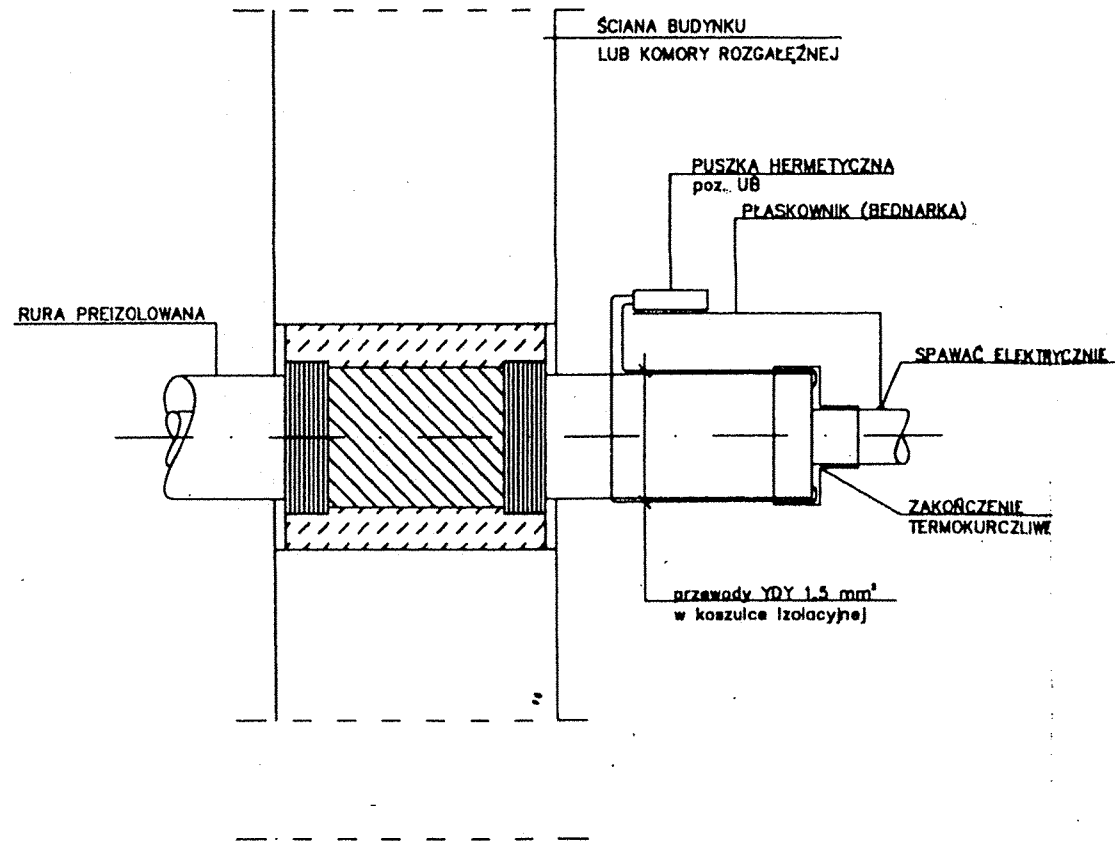
- Roboty ziemne winny odpowiadać miejscowym warunkom gruntowym i wykonać zgodnie z BN-83/8836-02
- Głębokość układania rur powinna być zgodna z projektem
- W przypadku gdy obciążenie rurociągu przekracza max. dopuszczalne naprężenia dla rury płaszczowej na obsypce piaskowej należy ułożyć płyty z betonu zbrojonego
- W miejscach łączenia rur należy wykonać poszerzenie 250-300cm dla umożliwienia prawidłowego zespawania rur i wykonania połączeń mufowych.



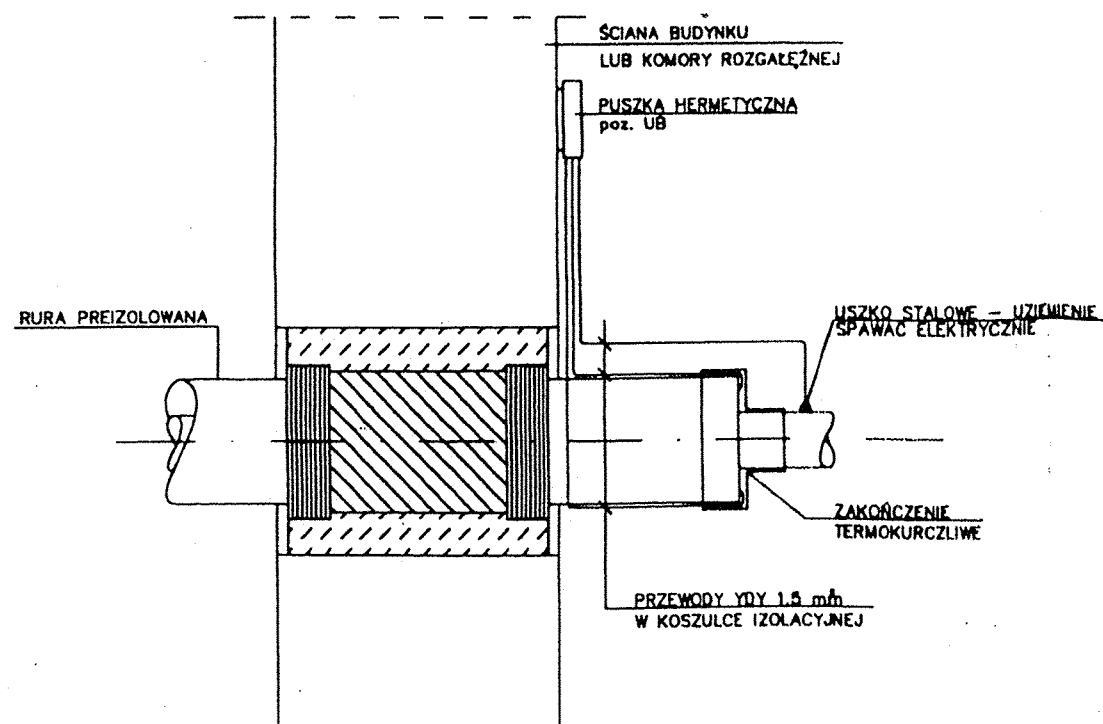
Szczegół wykopów

SZCZEGÓŁ MONTAŻU PUSZKI TYPU UB

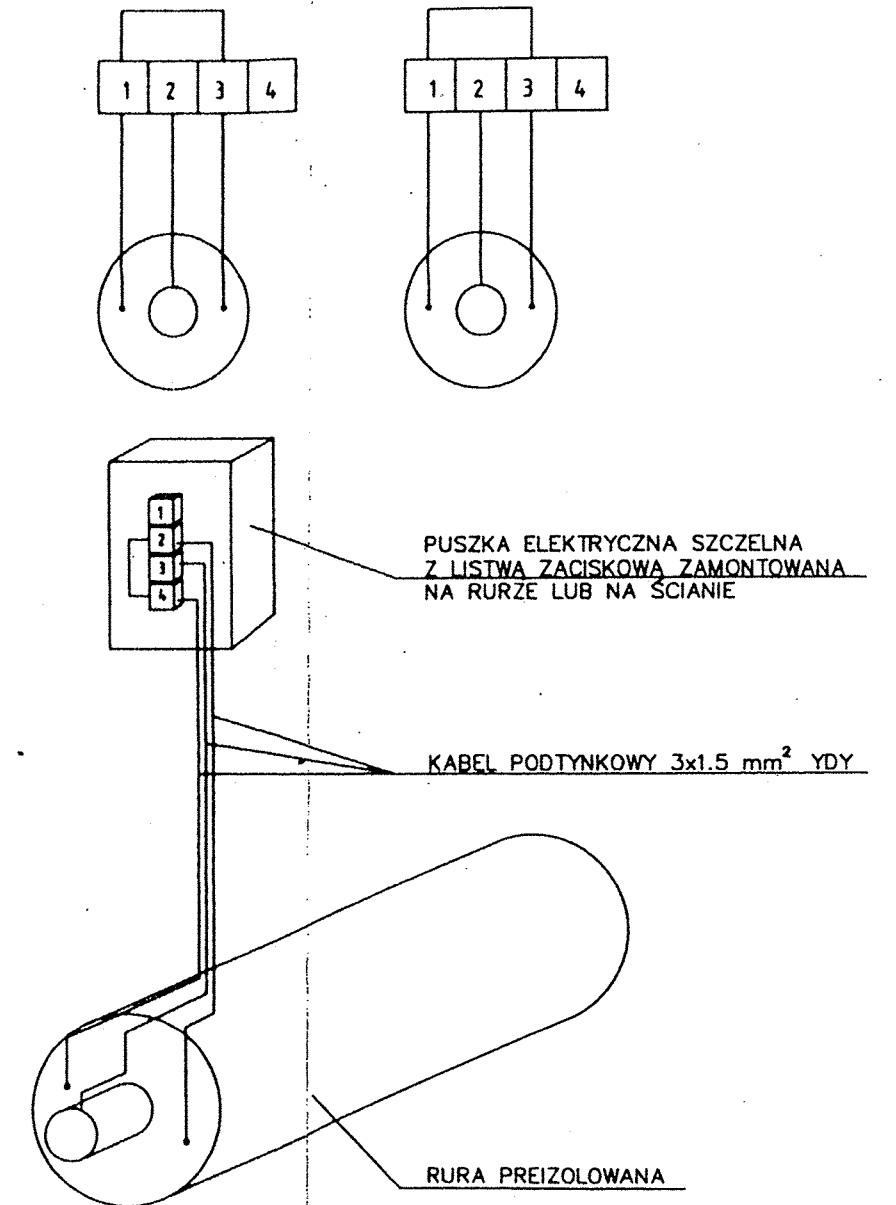
WERSJA I BEZPOŚREDNIO NA RURZE



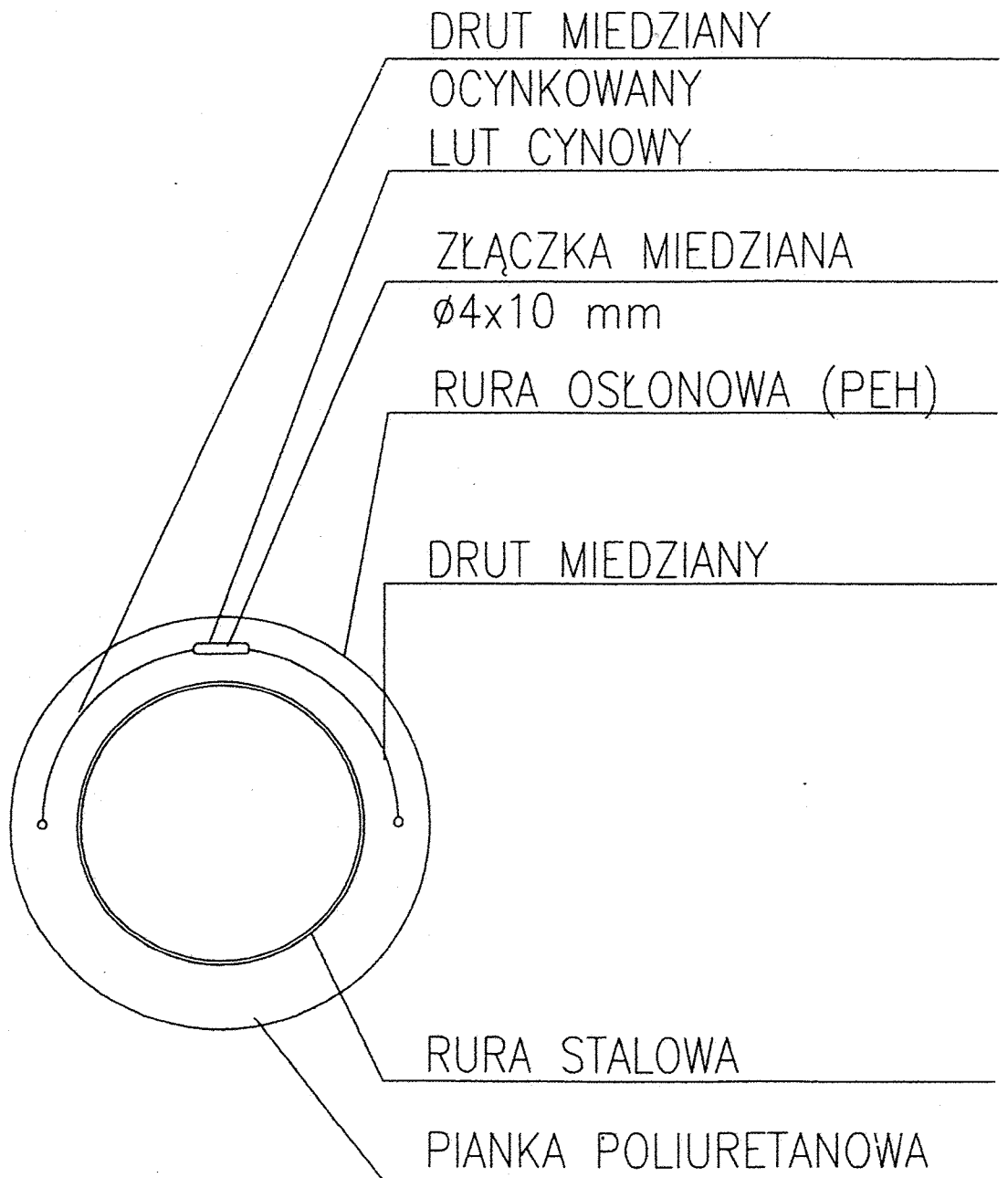
WERSJA II NA ŚCIANIE POMIESZCZENIA



PODŁĄCZENIE PUSZKI TYPU UB

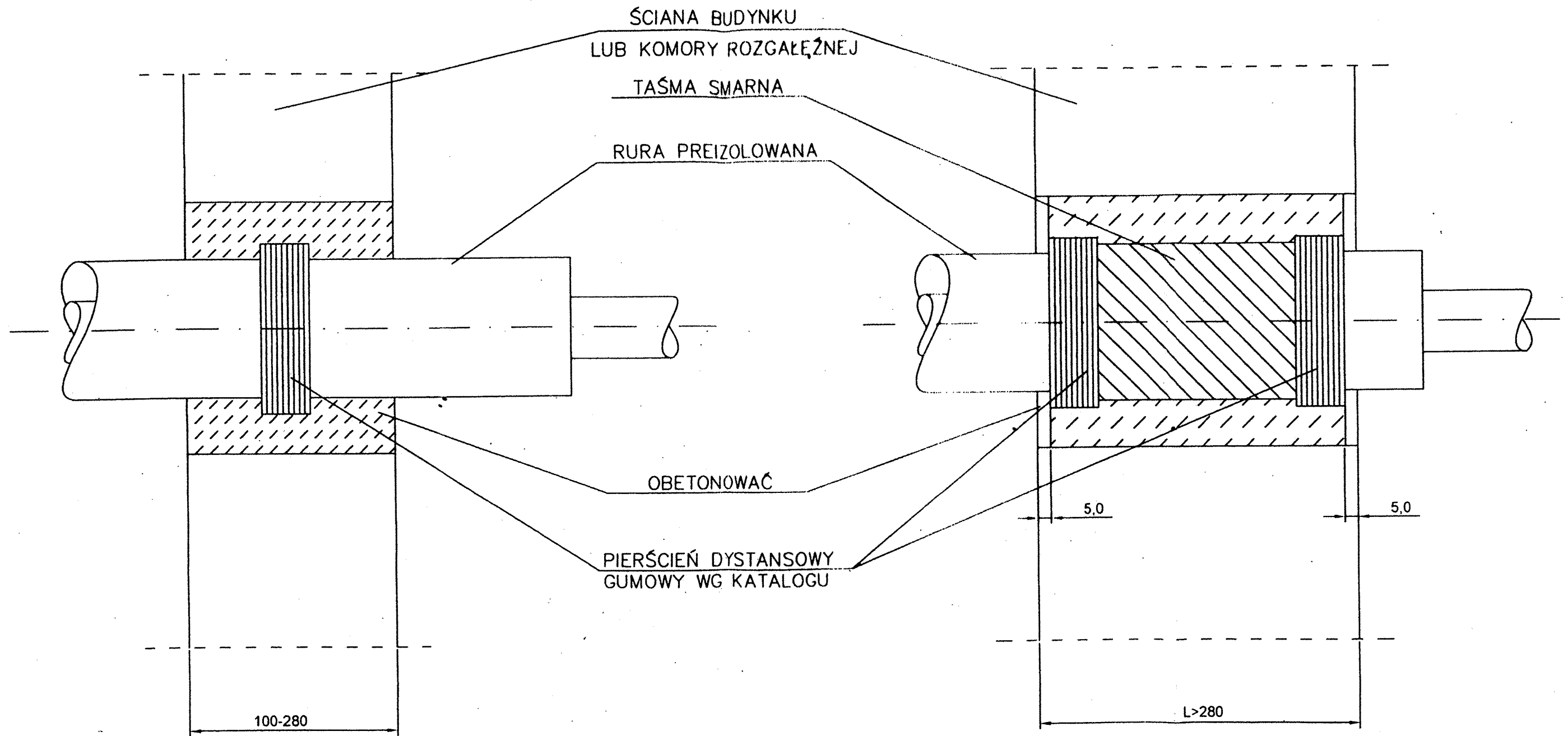


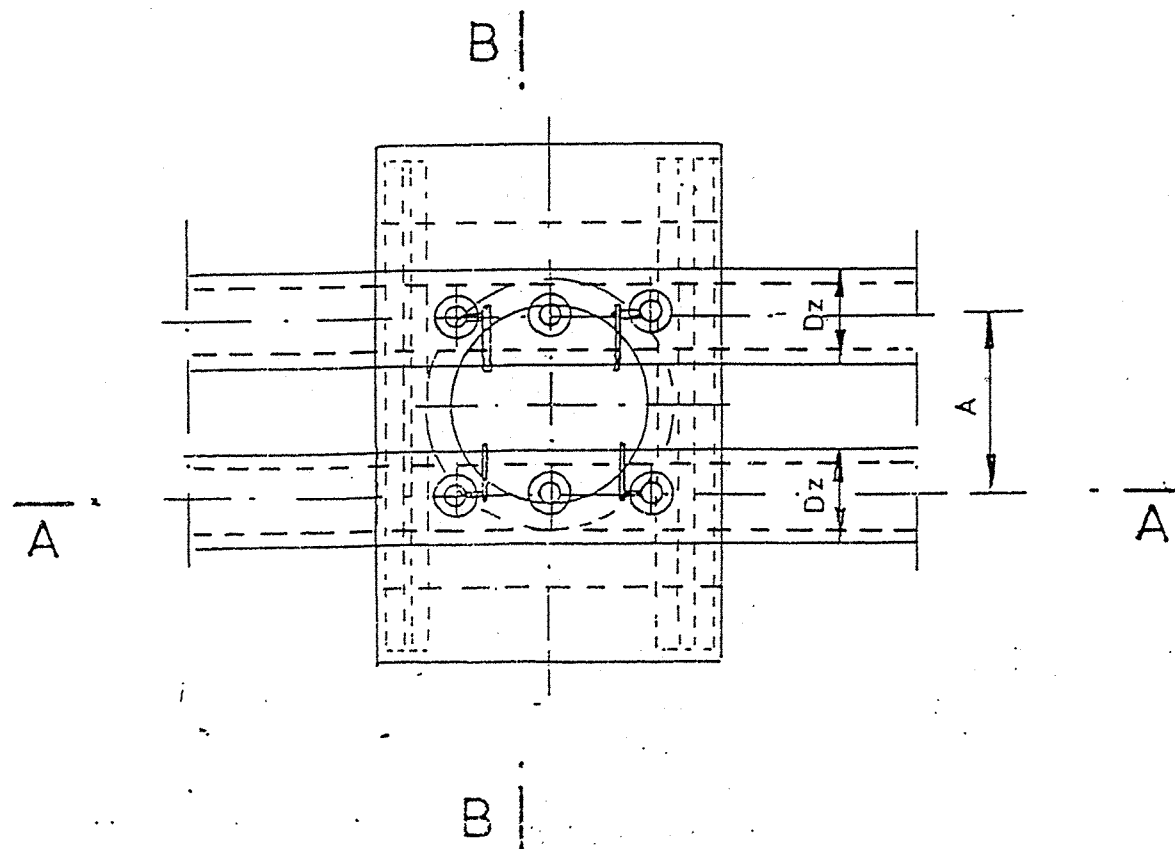
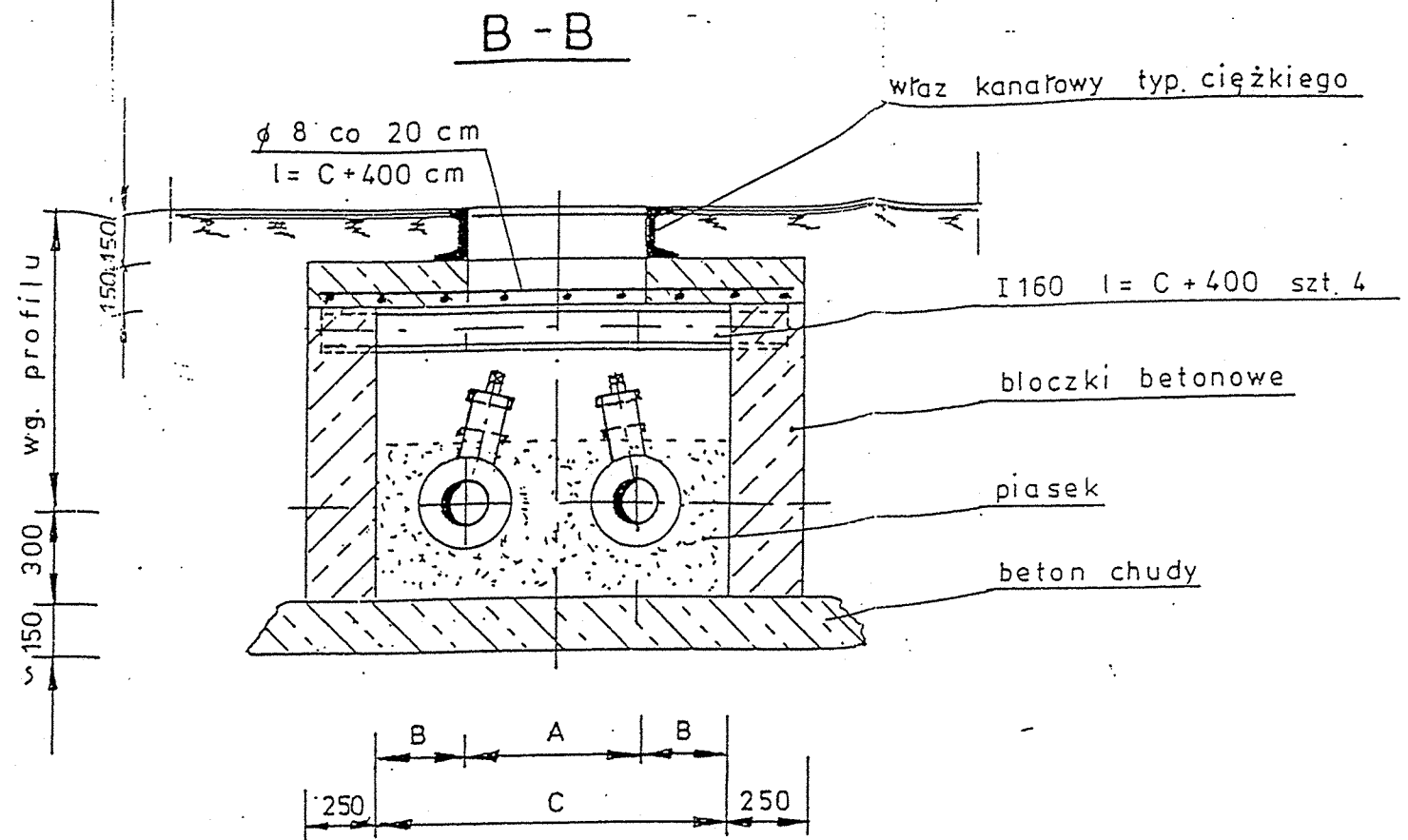
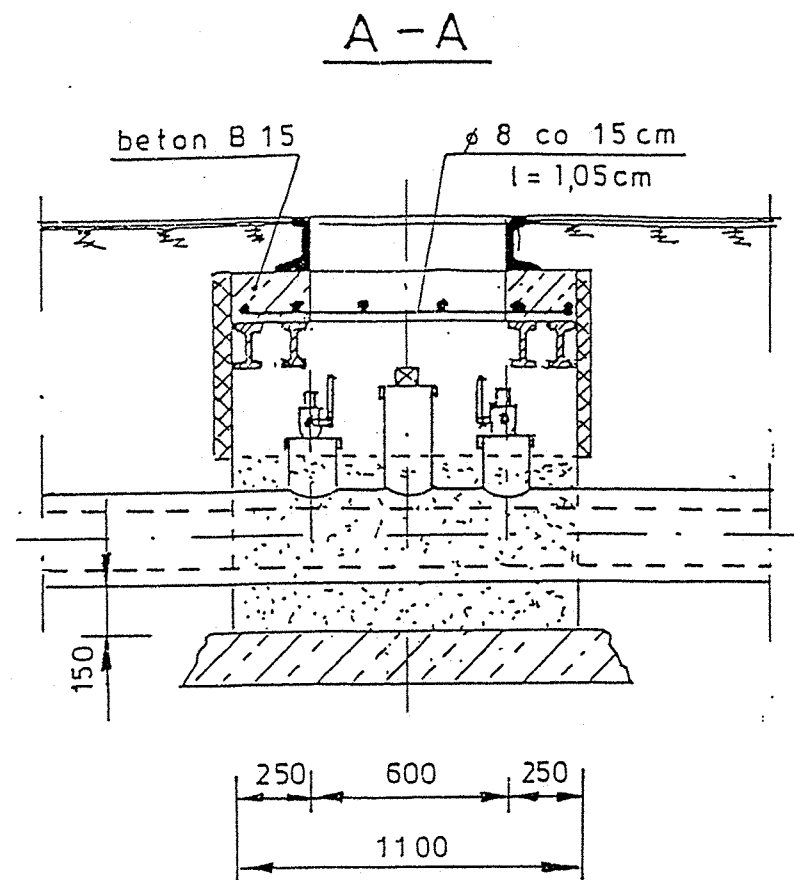
Szczegół montażu
i podłączenia puszkki UB




Rys. nr **7**
Szczegół OE

Szczegół przejścia przez ścianę

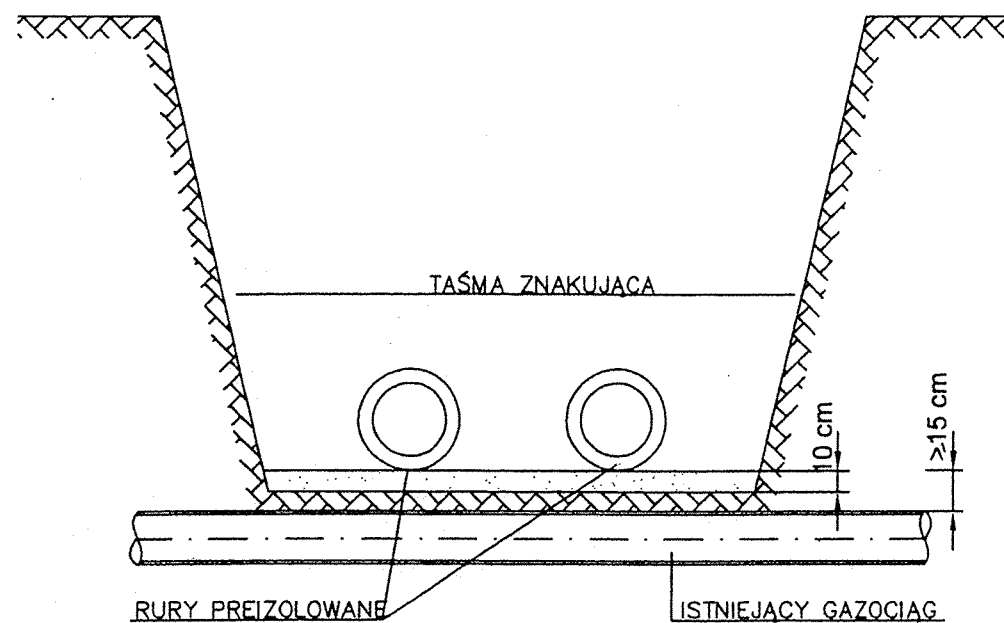




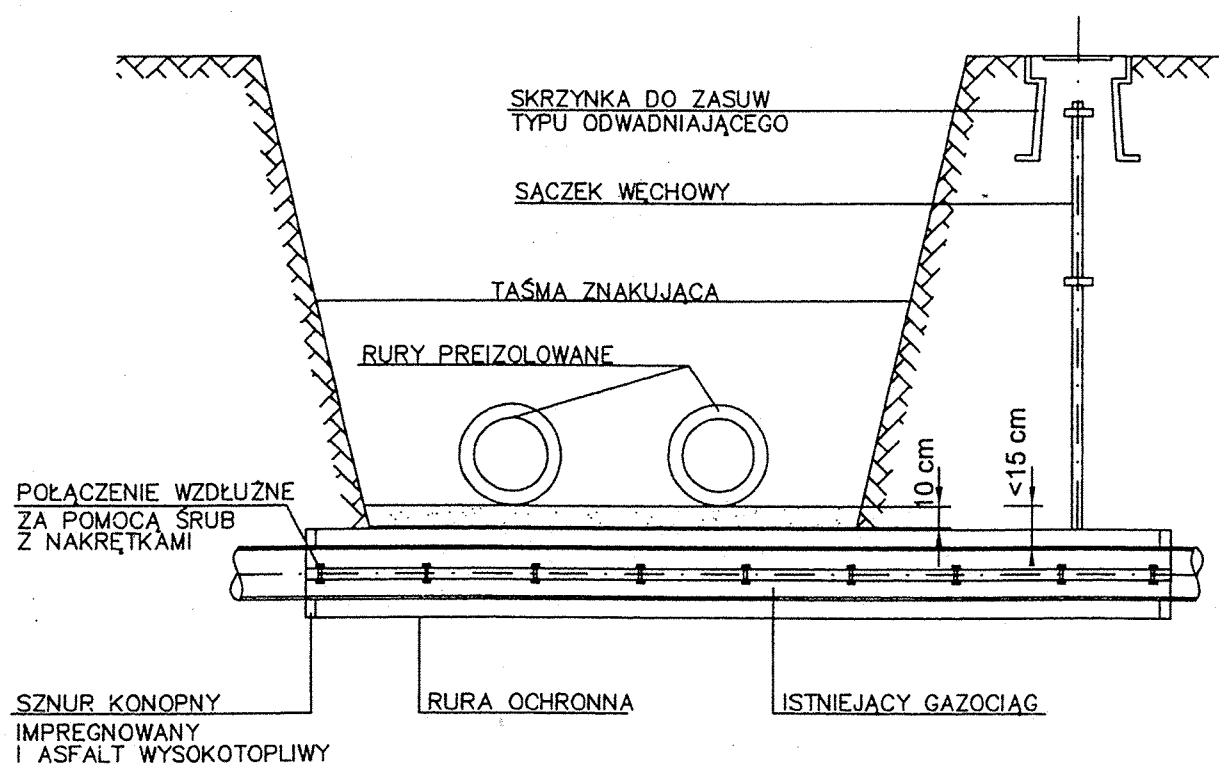
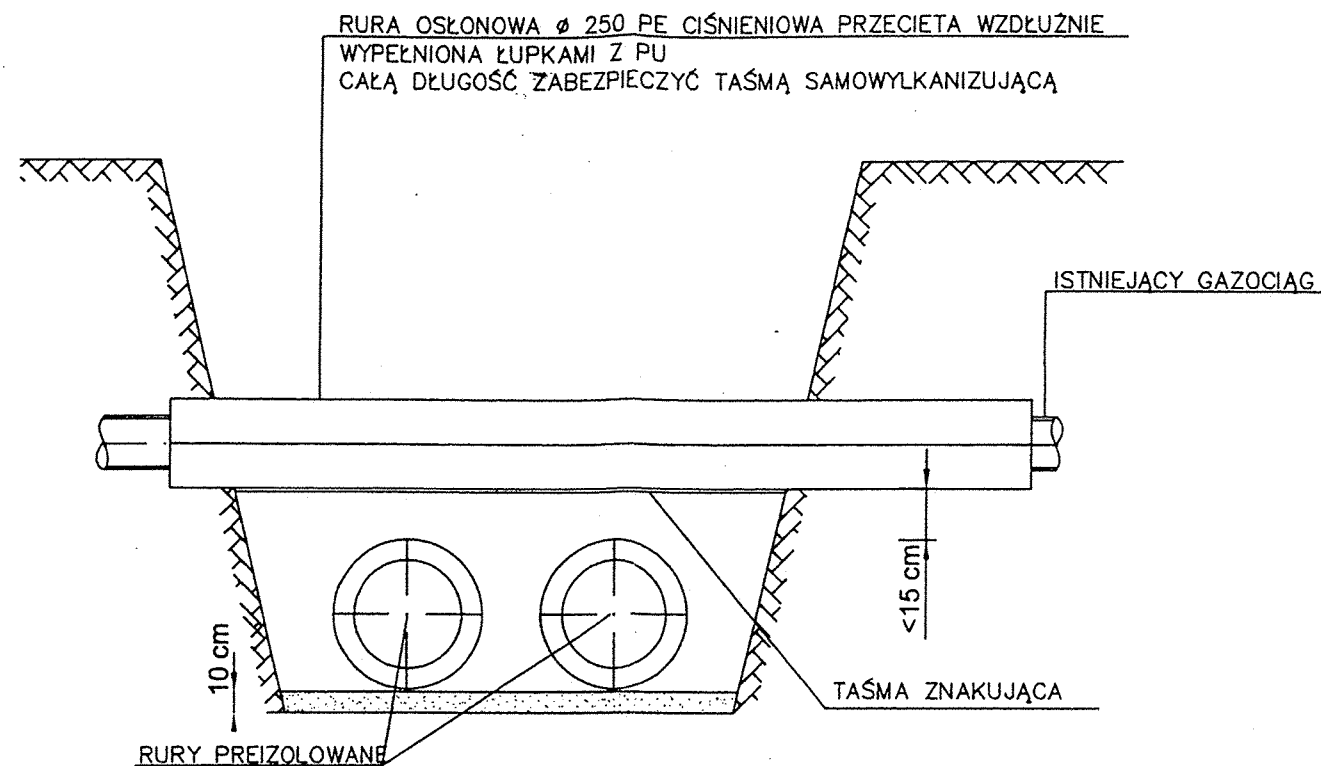
Dn	Dz	A	B	C	ϕ odp	ϕ odw.
50	125	275	220	715	25	40
80	160	310	230	770	25	40
100	200	350	250	850	25	40
125	225	475	265	1005	25	40
150	200	500	275	1050	25	40
200	315	565	310	1185	40	50
250	400	650	350	1350	40	50
300	450	700	375	1450	40	50
350	500	750	400	1550	40	50

 GIGAS s.c. PRACOWNIA PROJEKTOWA "GIGAS" s.c. 60-289 Poznań, ul. Obozowa 4 tel./fax +48 (61) 867 99 40	obiekt -	SIEĆ CIEPLNA PREIZOLOWANA		stadium PBW
	adres			skala
treść rysunku	STUZIENKA ZAWORÓW			nr rys.
Projektował Opracował	mgr inż. Ryszard Maćkowiak Lech Pawłowski	imię i nazwisko podpis	data	9

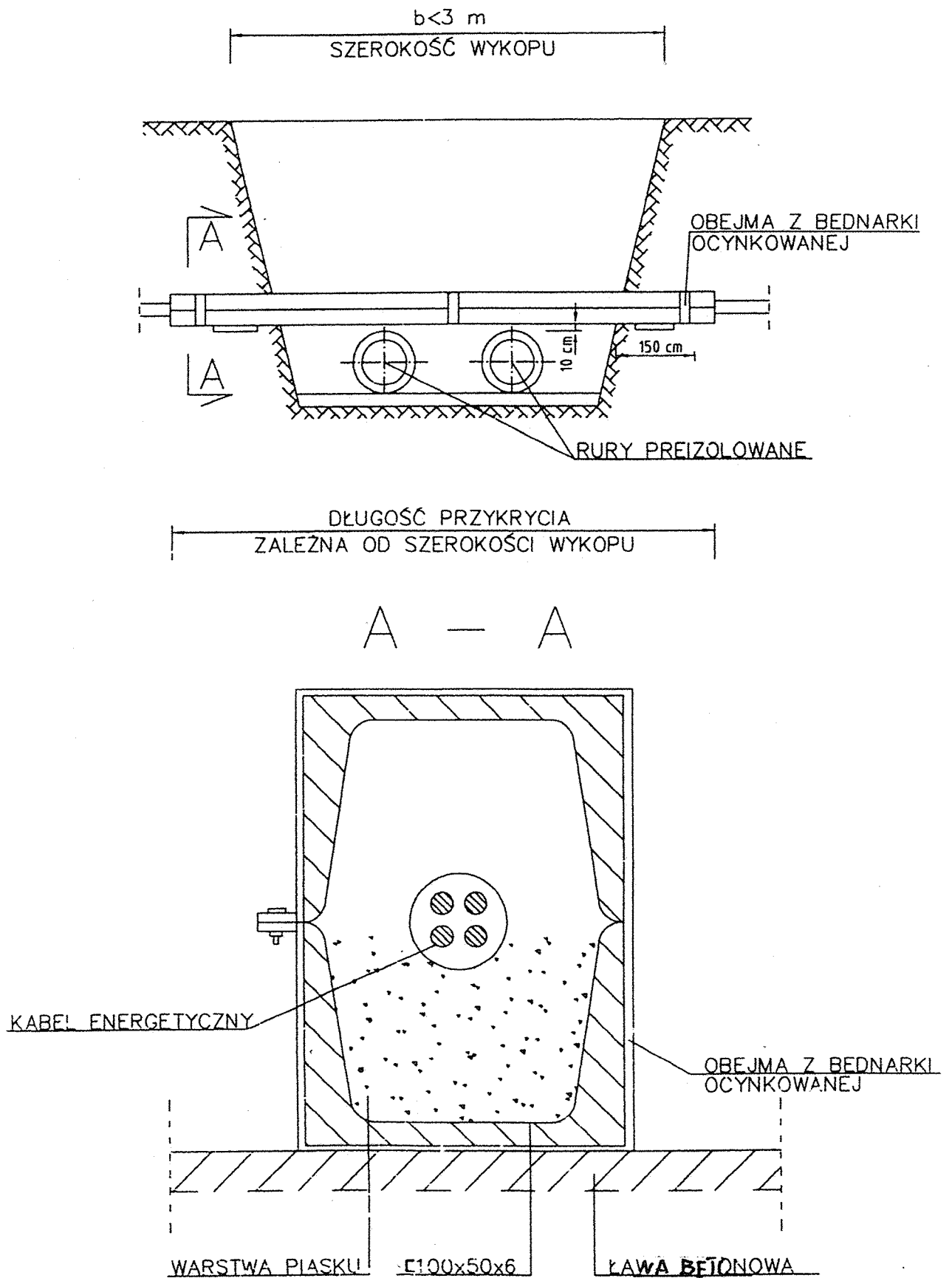
KOLIZJA Z GAZOCIĄGIEM
POD RURAMI PREIZOLOWANYMI



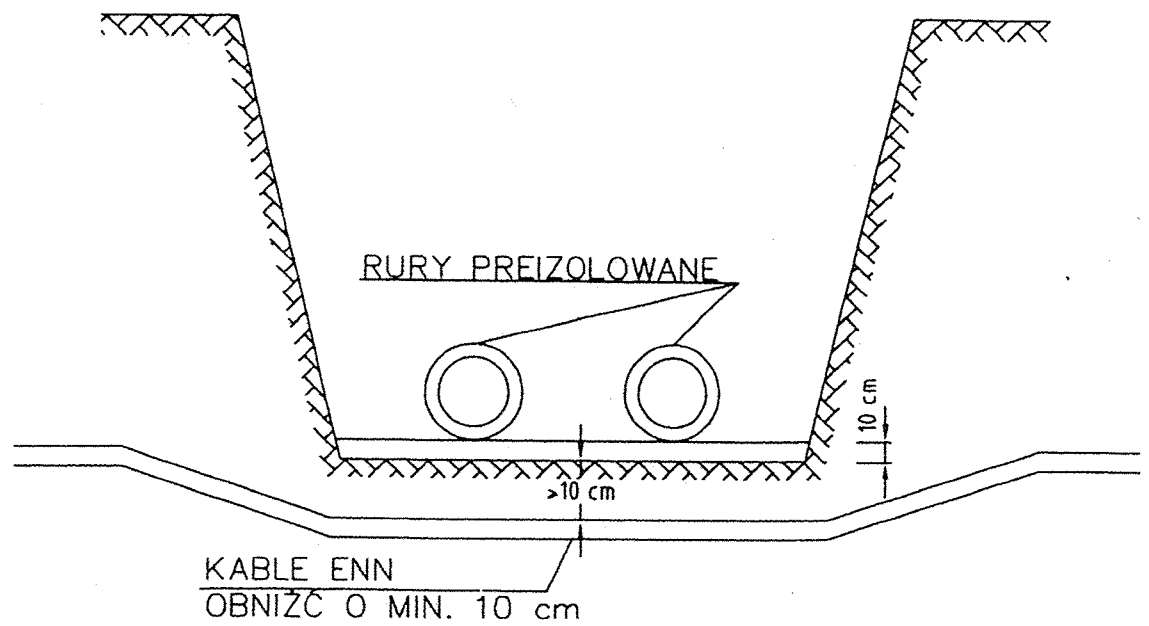
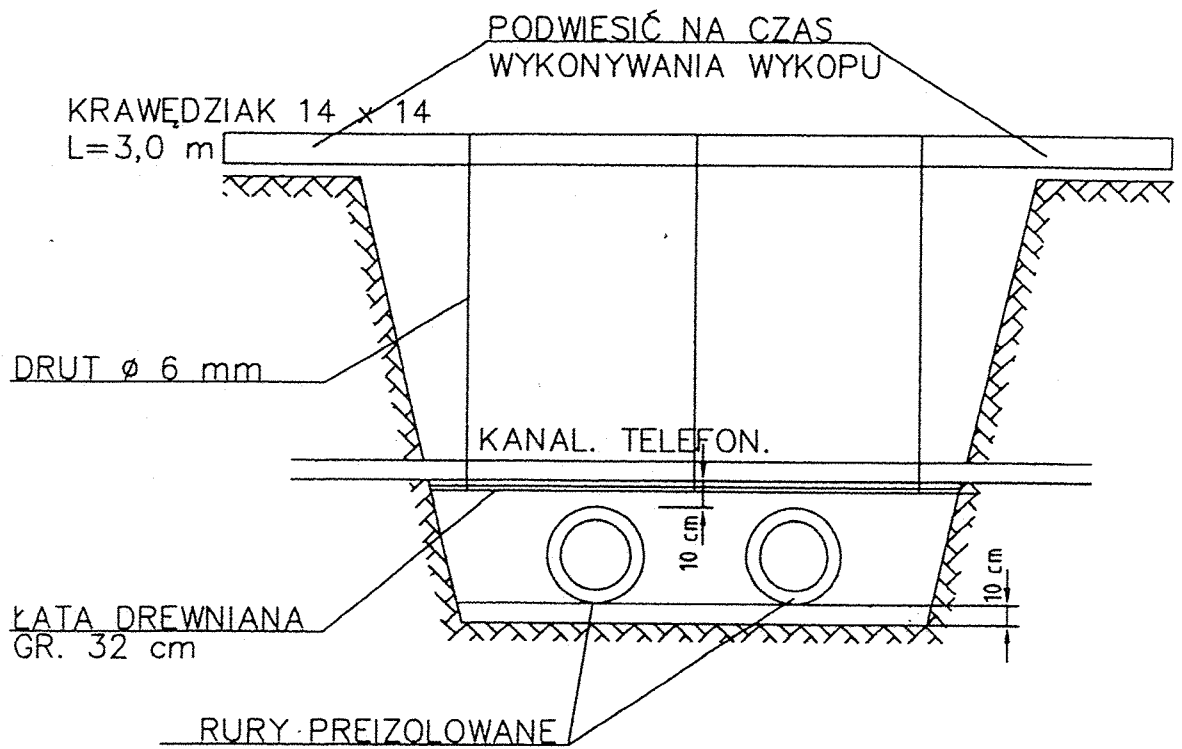
KOLIZJA Z GAZOCIĄGIEM
NAD RURAMI PREIZOLOWANYMI



Rys. nr **10**
Skrzyżowanie z gazociągiem



Rys. nr **11**
 Skrzyżowanie z kablem
 energetycznym



Rys. nr **12**

Skrzyżowanie z kablem n.n. i zabezpieczenie kanału telekomunikacyjnego

MAPA EWIDENCYJNA

skala 1: 1 000

Województwo	Wielkopolskie
Powiat	gnieźnieński
Miasto	Gniezno
Arkusz	41



LEGENDA

- istniejąca sieć ciepłownicza
- - - projektowana sieć ciepłownicza
- granice działek